

Réunion du Comité de pilotage Déclinaison du PNA Odonates en Ile-de-France

21 février 2013



Opérateurs régionaux



Office pour les insectes et leur environnement

Xavier Houard (xavier.houard@insectes.org)

Florence Merlet (florence.merlet@insectes.org)

Ressources, territoires, habitats et logement
Énergie et climat
Développement durable
Prévention des risques
Infrastructures, transports et mer

**Présent
pour
l'avenir**



Ministère de l'Écologie, du Développement durable et de l'Énergie

www.developpement-durable.gouv.fr

odonates.pnaopie.fr

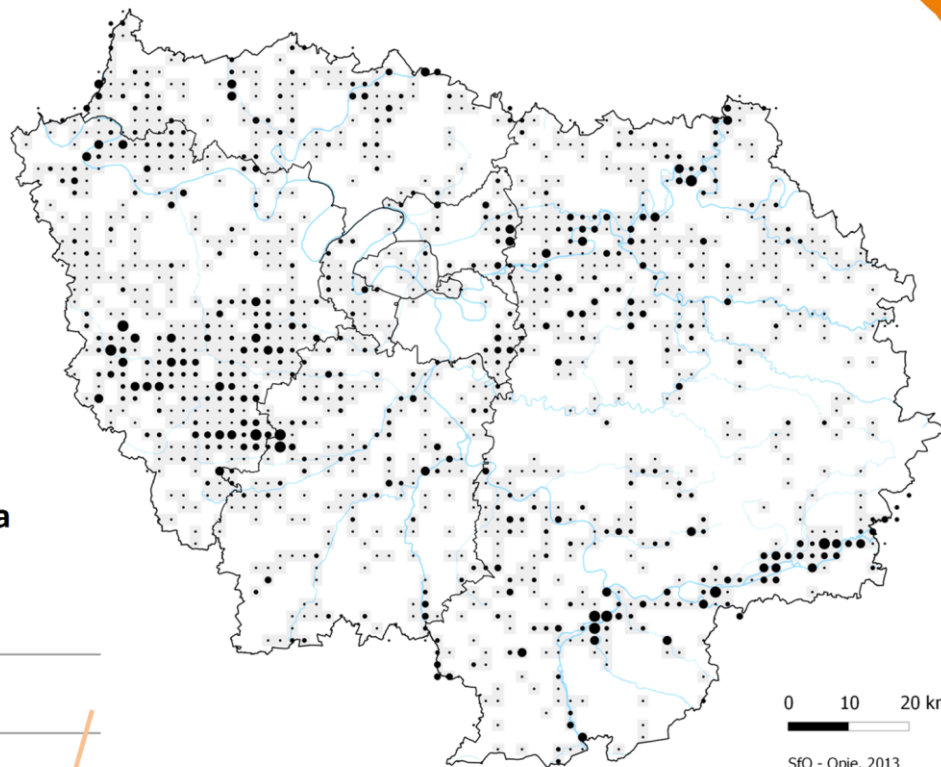




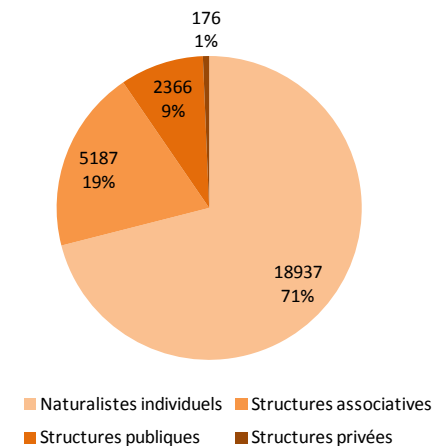
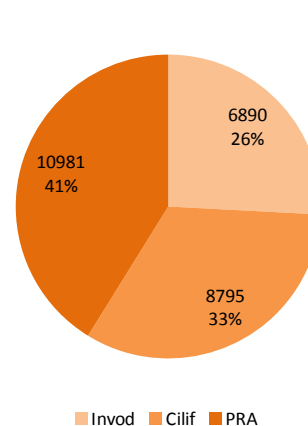
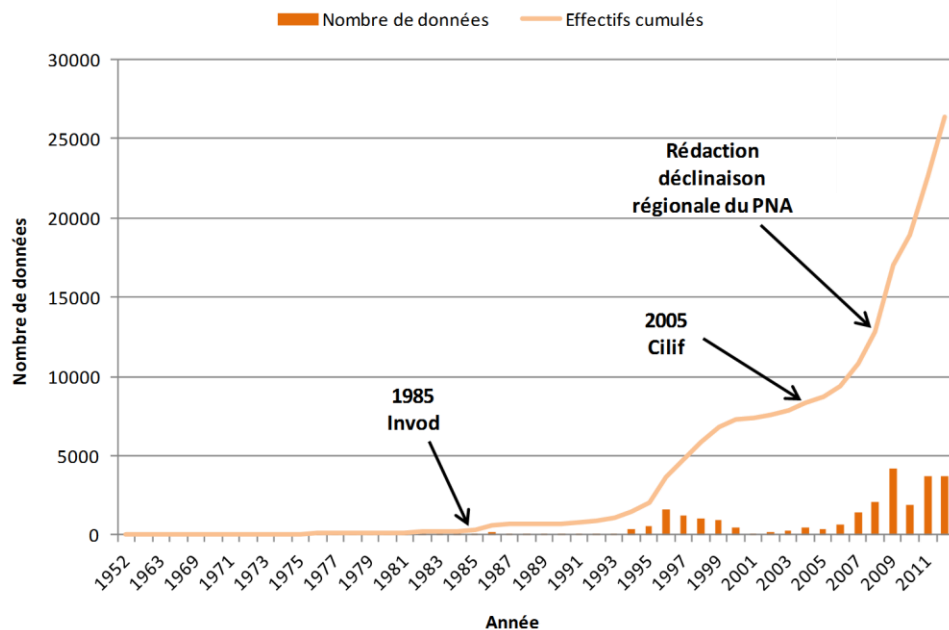
I. Etat des lieux des connaissances

26 666 données récoltées

Sources : SfO, Opie, SNPN, Natureparif, RNN de la Bassée, CG, PNR de Chevreuse, contributeurs particuliers...

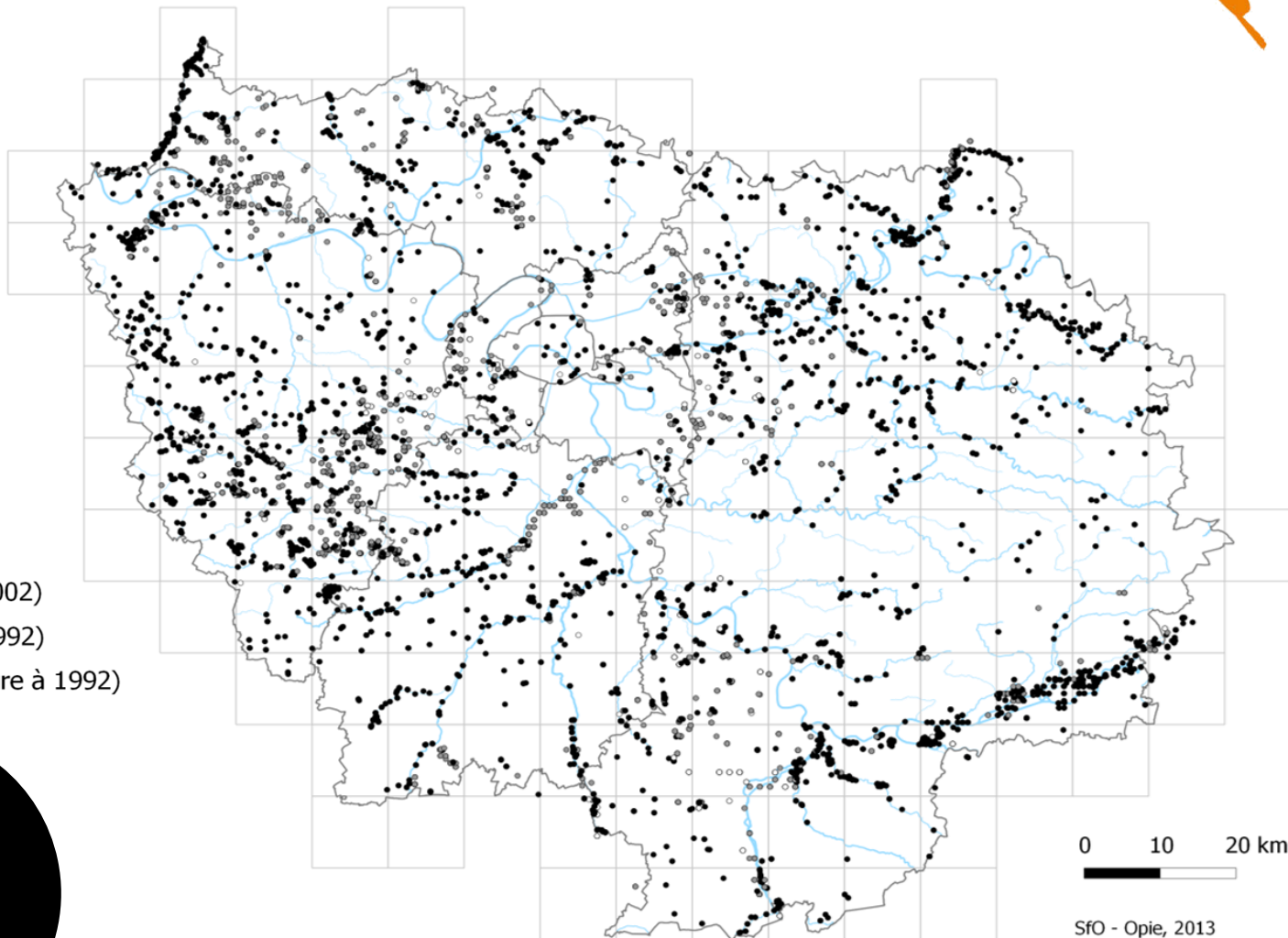
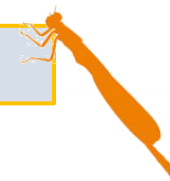


Evolution du nombre de données recueillies par la SfO et l'Opie pour l'Ile-de-France depuis 1952





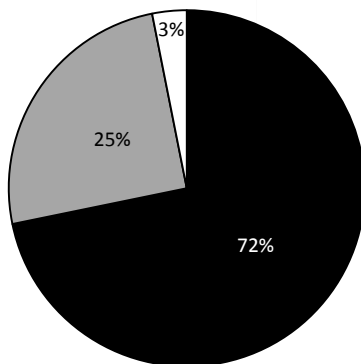
I. Etat des lieux des connaissances



SfO - Opie, 2013

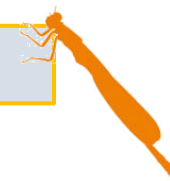
Période d'observation

- "Actuelle" (2012 - 2002)
- "Récente" (2001 - 1992)
- "Ancienne" (antérieure à 1992)

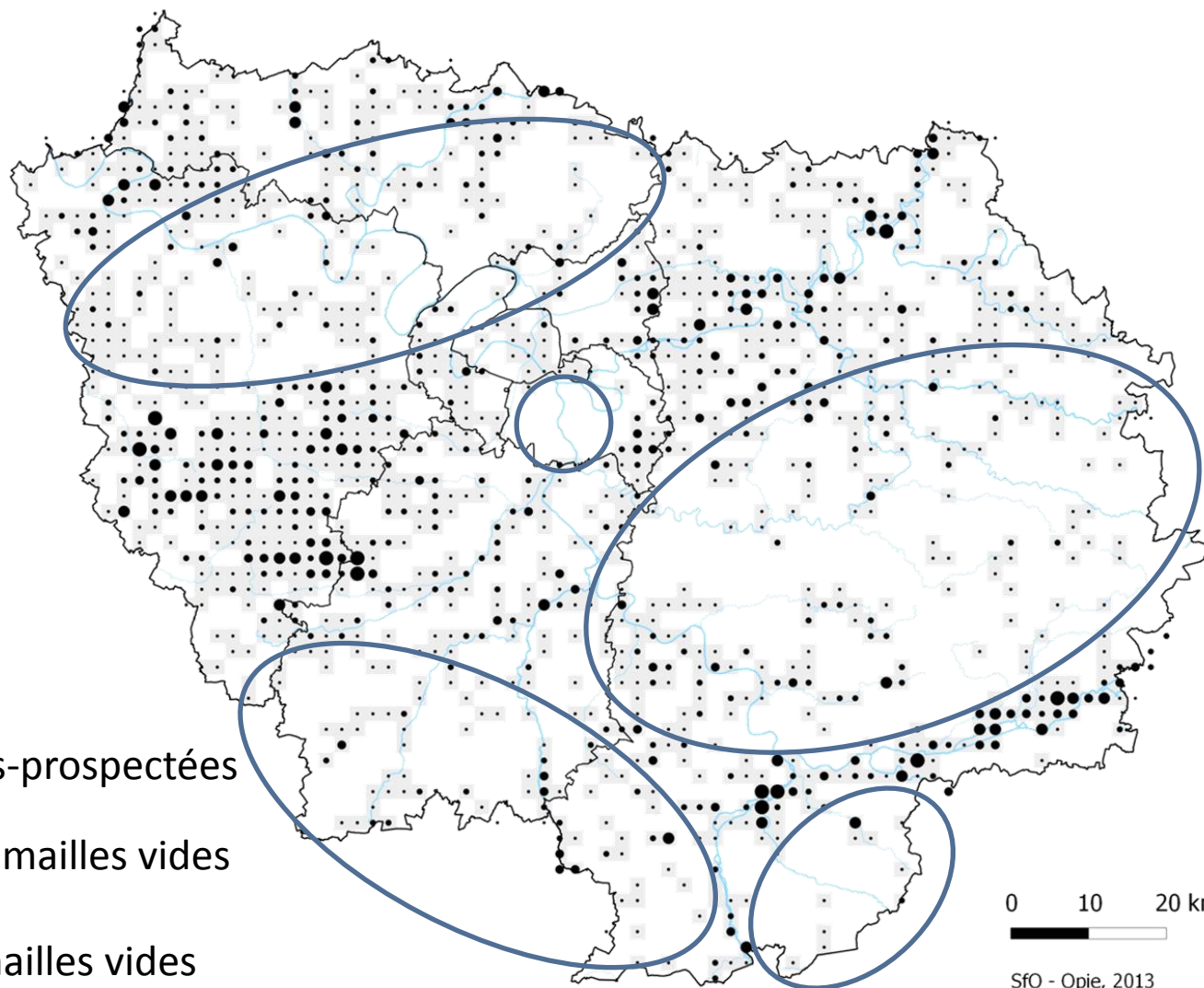




I. Etat des lieux des connaissances



Richesse spécifique par maille prospectée de 2 km



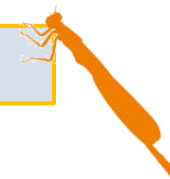
○ Zones sous-prospectées

2009 : 25,5 % de mailles vides

2012 : 20 % de mailles vides

0 10 20 km

SfO - Opie, 2013



I. Etat des lieux des connaissances

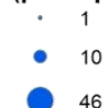
Secteurs clés pour la diversité des Odonates

Nombre d'espèces par commune
(période 1952-2012)

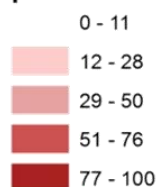
*Boucles
de Moisson
et vallée de
l'Epte*

*Vallées de la
Marne et de
l'Ourcq*

Nombre d'espèces
(point proportionnel)



Taux d'artificialisation
par commune (%)



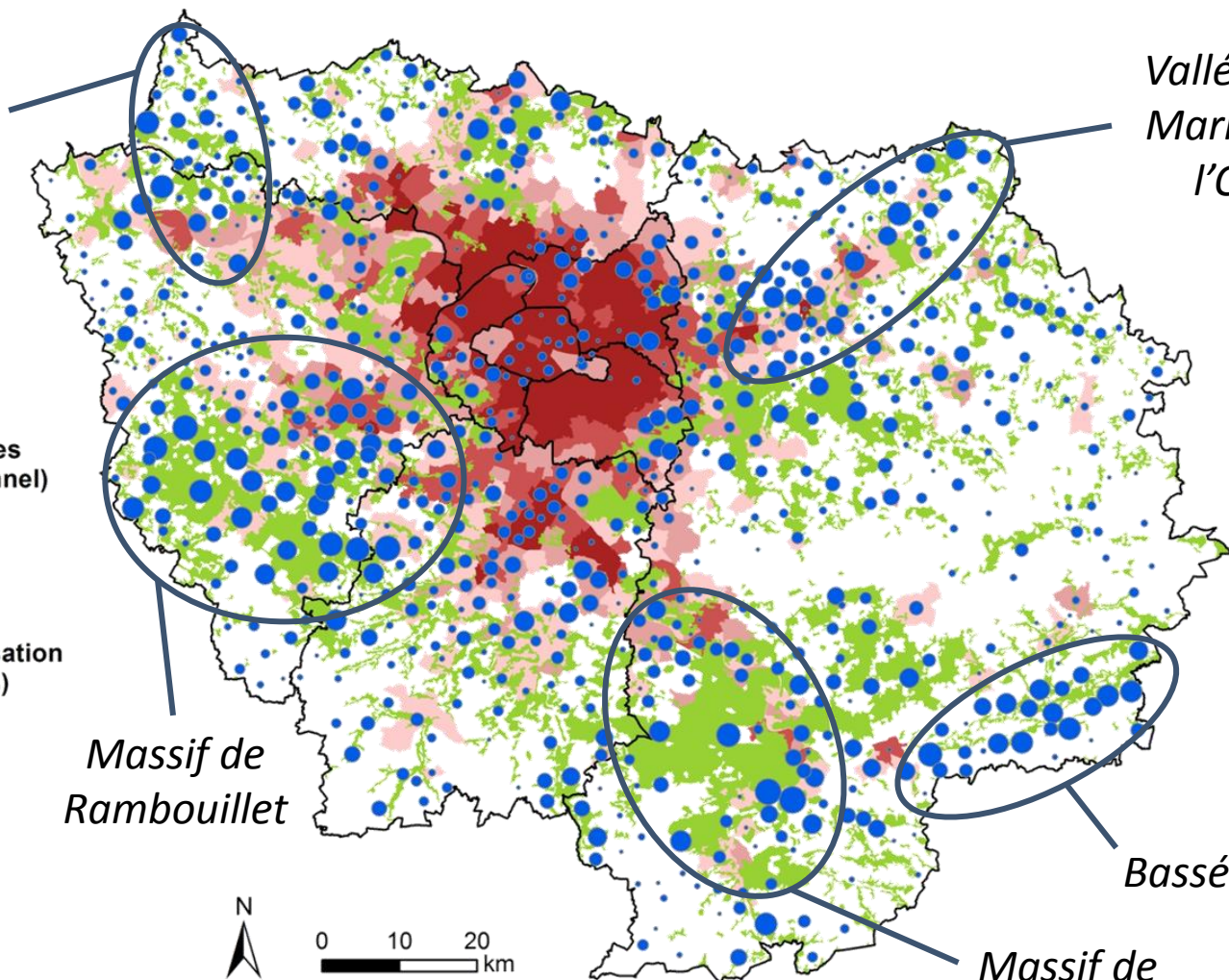
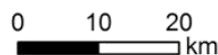
Boisements



*Massif de
Rambouillet*

Bassée

*Massif de
Fontainebleau*

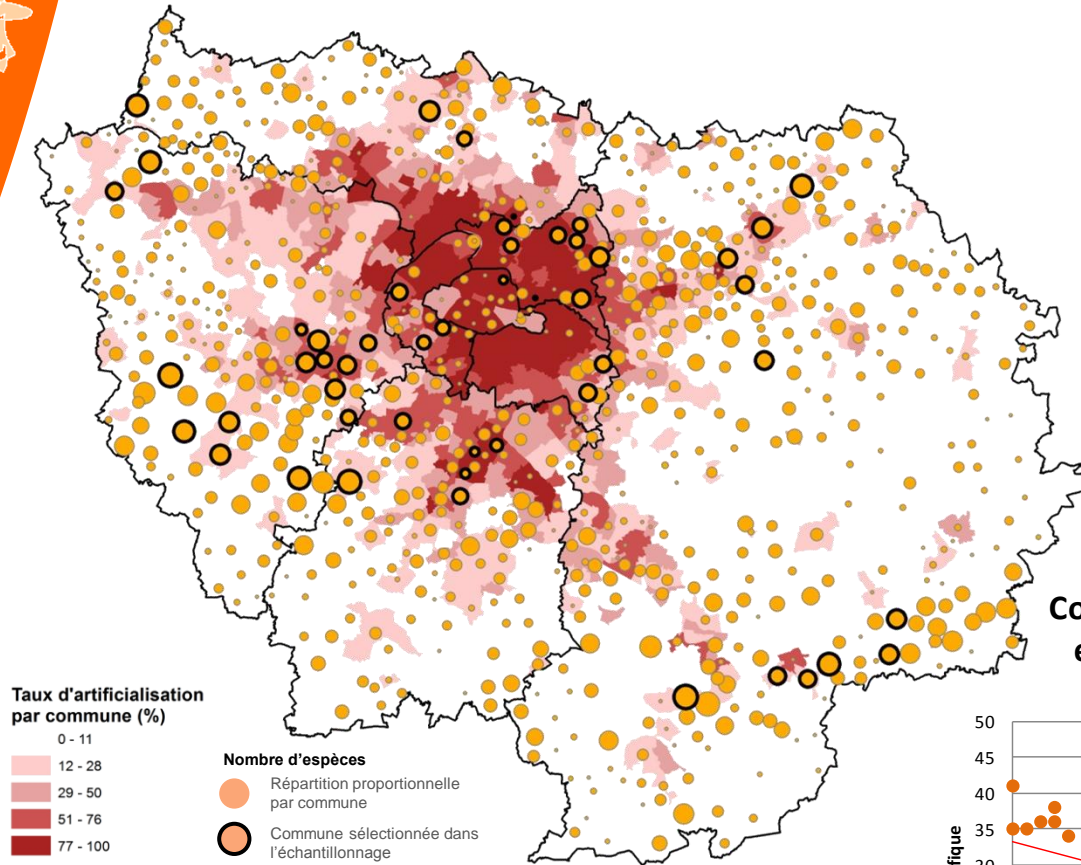




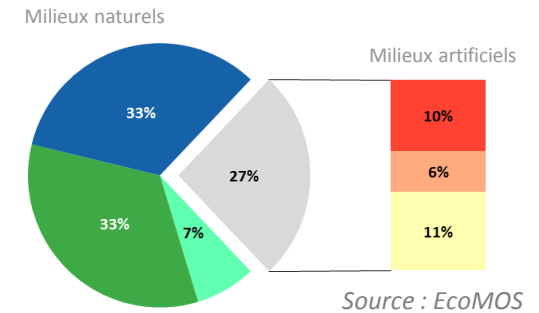
I. Etat des lieux des connaissances



Facteurs clés pour comprendre la répartition et la diversité des Odonates en Ile-de-France



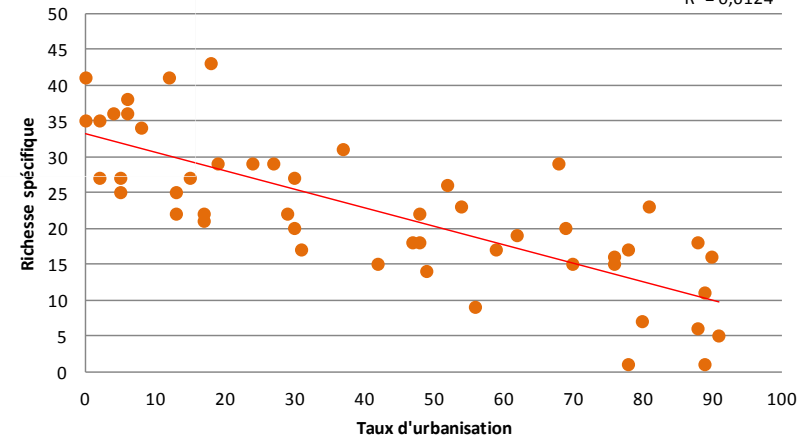
Répartition des observations odonatologiques par milieux



Corrélation entre la richesse spécifique et le taux d'urbanisation communal

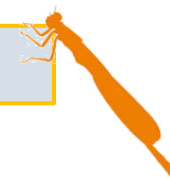
(sur un panel représentatif de 50 communes)

$R^2 = 0,6124$



Corrélation significative de l'artificialisation liée à l'urbanisation :

- destruction directe des habitats
- fragmentation des populations



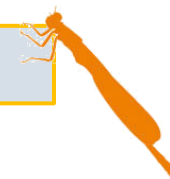
II. Les espèces concernées par le Plan Régional

4 espèces du PNA protégées nationales
et inscrites aux annexes II et/ou IV de la DHFF

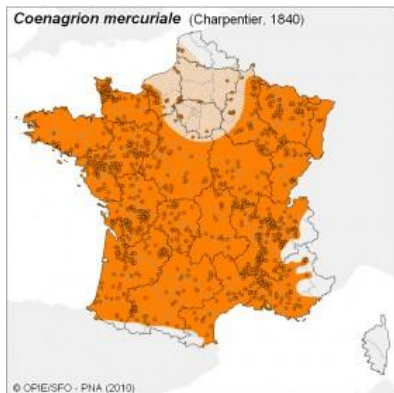
Espèces	Evaluation du risque d'extinction			Intérêt communautaire
	Statut IUCN Europe (2010)	Statut SfO France prov. (2009)	Statut SfO Ile-de-France (2001)	Annexe DHFF
<i>Coenagrion mercuriale</i> Agrion de Mercure	NT	NT	VU	II
<i>Oxygastra curtisii</i> Cordulie à corps fin	NT	VU	VU	II et IV
<i>Leucorrhinia caudalis</i> Leucorrhine à large queue	NT	EN	EN	IV
<i>Leucorrhinia pectoralis</i> Leucorrhine à gros thorax	LC	EN	CR	II et IV



II. Les espèces concernées par le Plan Régional



Répartition de *Coenagrion mercuriale* 301 données (1996-2012)



Date des observations

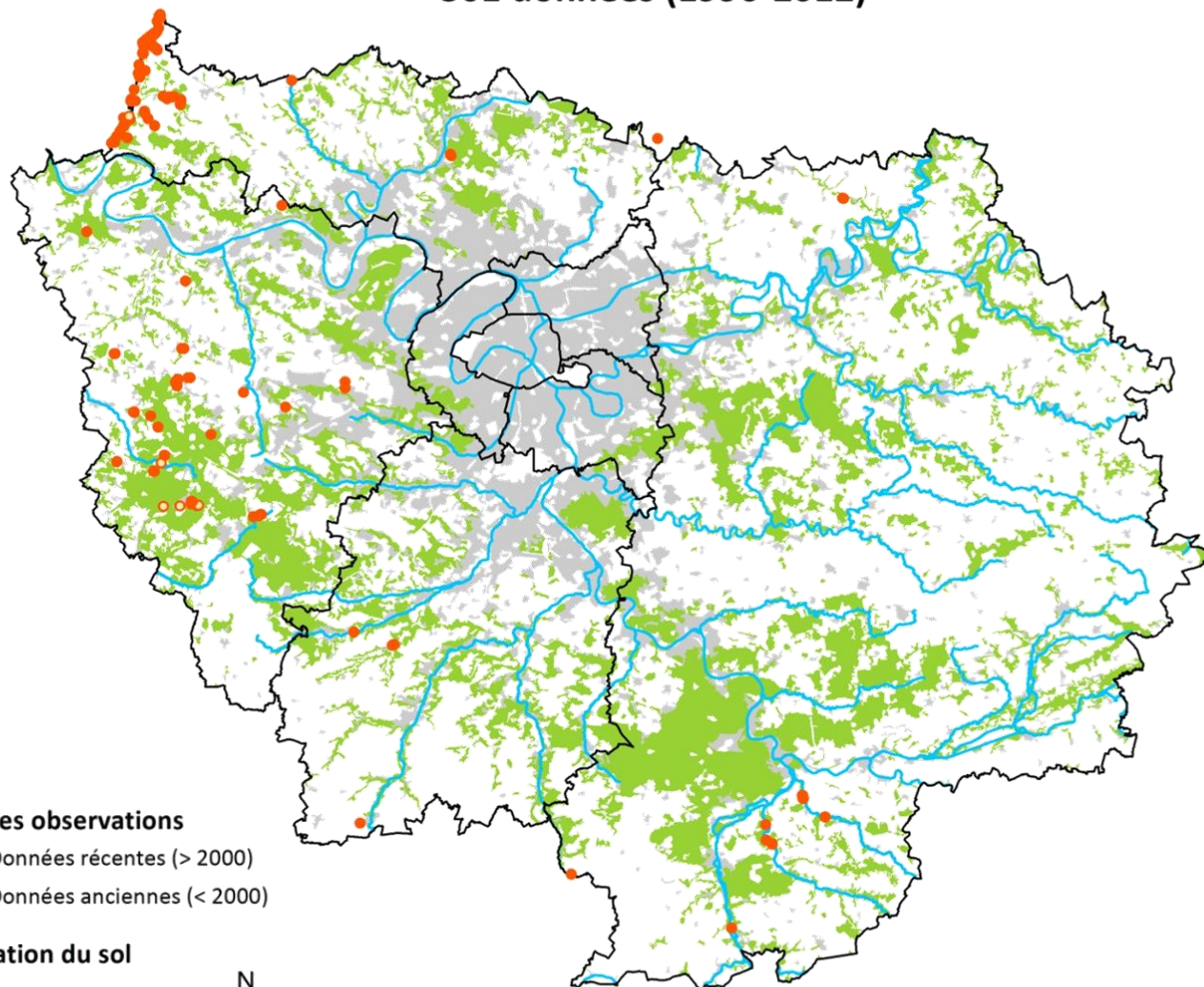
- Données récentes (> 2000)
- Données anciennes (< 2000)

Occupation du sol

- Boisements
- Urbanisation

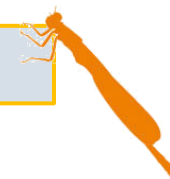


0 10 20
km

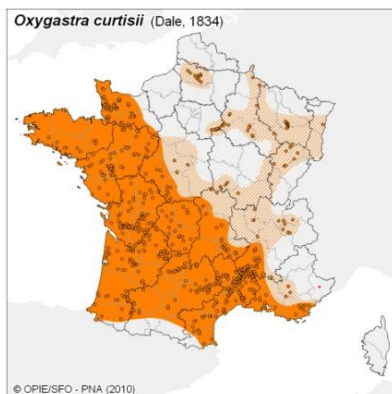




II. Les espèces concernées par le Plan Régional



Répartition de *Oxygastra curtisii* 64 données (1995-2012)



Date des observations

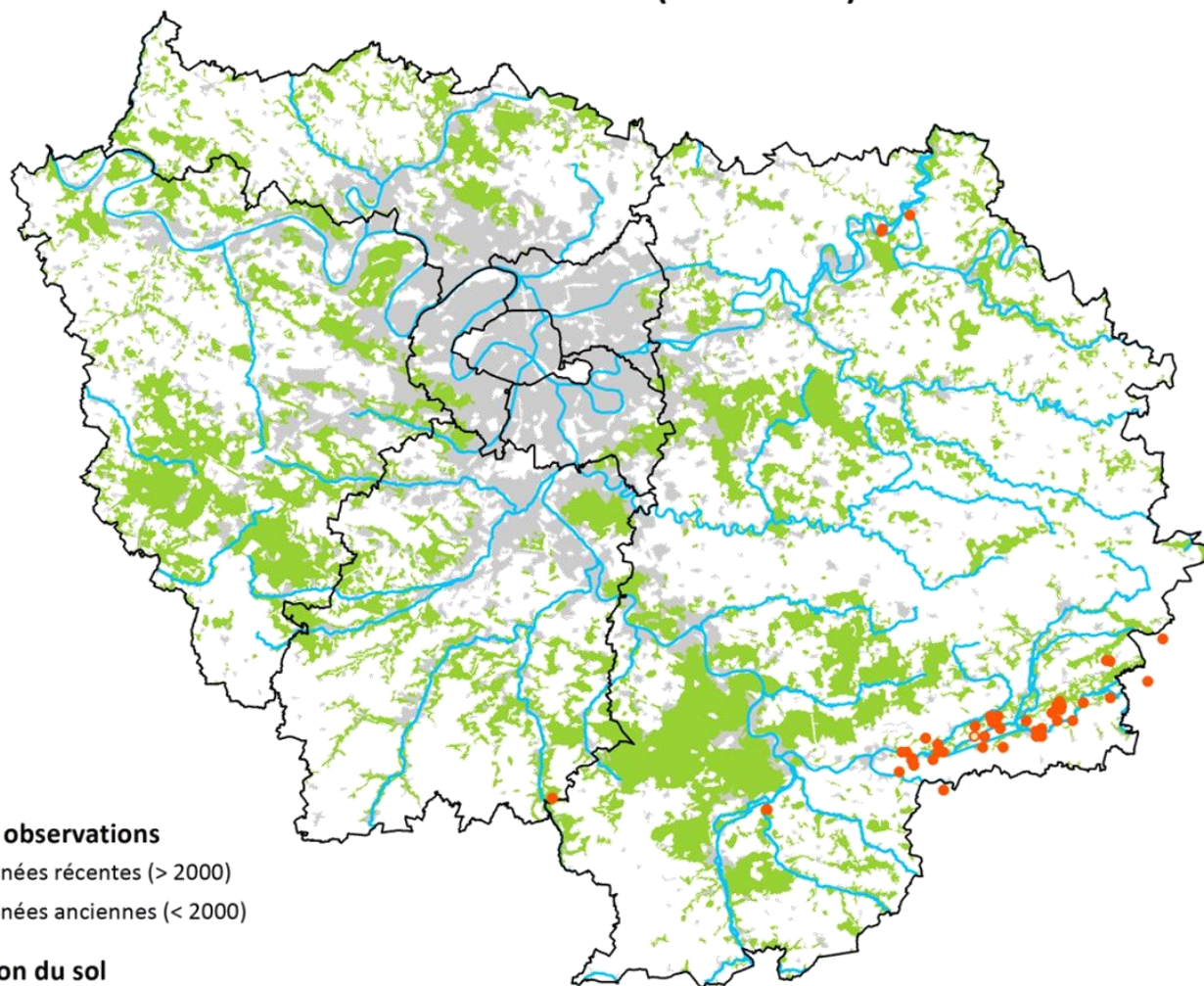
- Données récentes (> 2000)
- Données anciennes (< 2000)

Occupation du sol

- Boisements
- Urbanisation

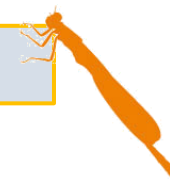


0 10 20
km

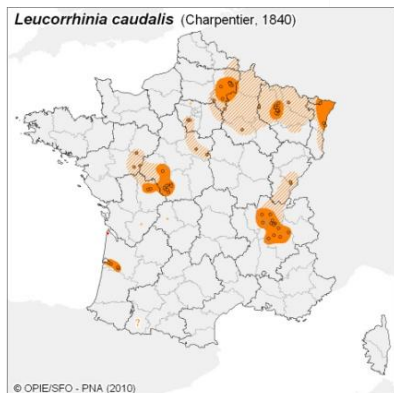




II. Les espèces concernées par le Plan Régional



Répartition de *Leucorrhinia caudalis* 110 données (1996-2012)



Date des observations

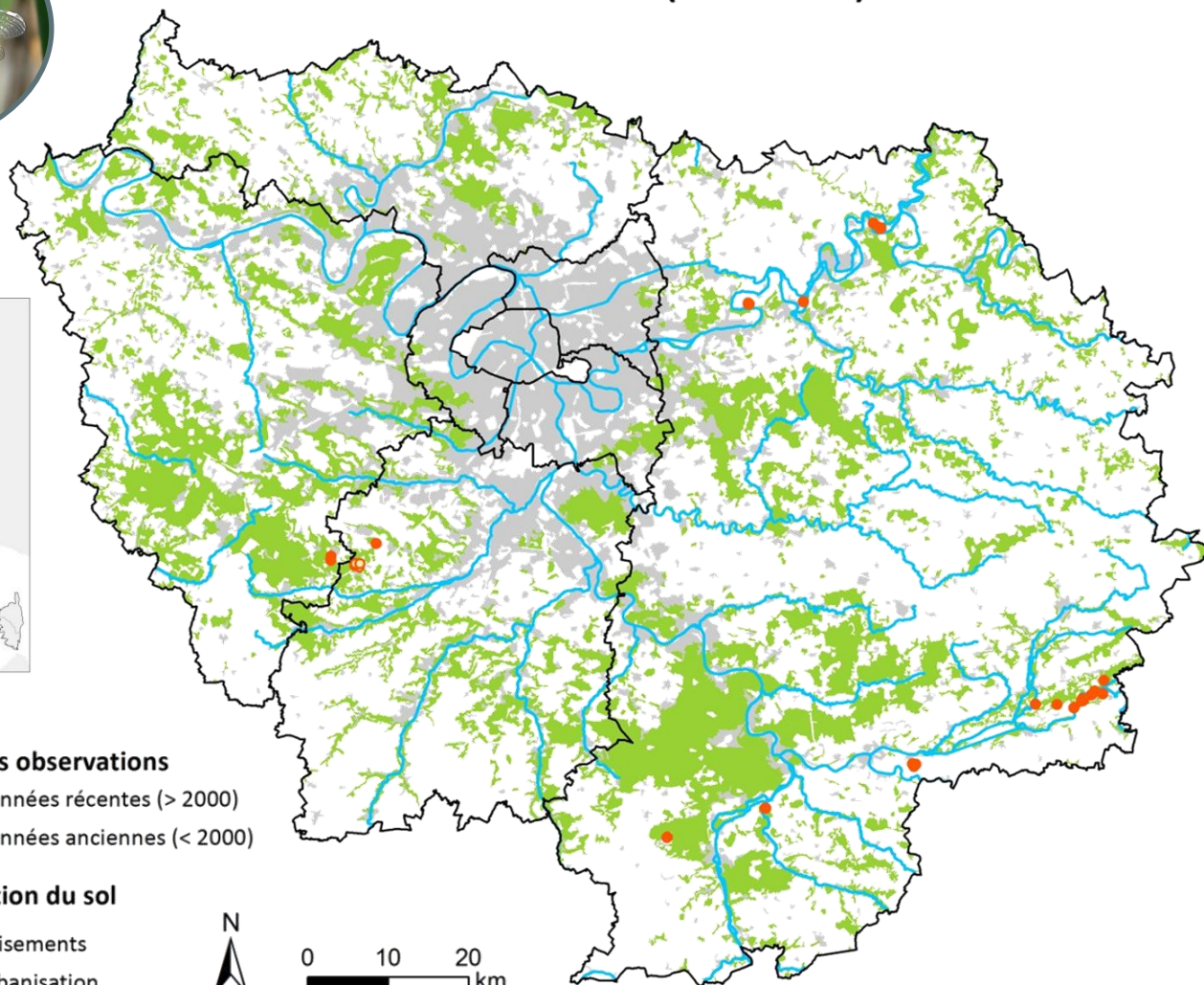
- Données récentes (> 2000)
- Données anciennes (< 2000)

Occupation du sol

- Boisements
- Urbanisation

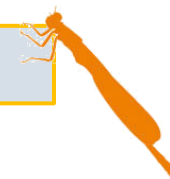


0 10 20 km

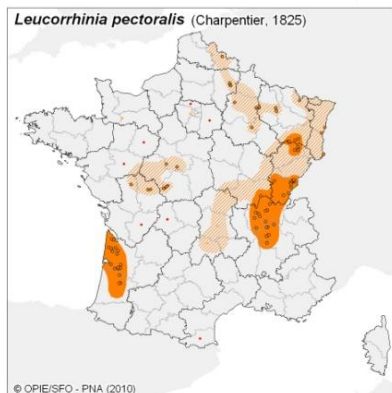




II. Les espèces concernées par le Plan Régional



Répartition de *Leucorrhinia pectoralis* 10 données (1965-2012)



Date des observations

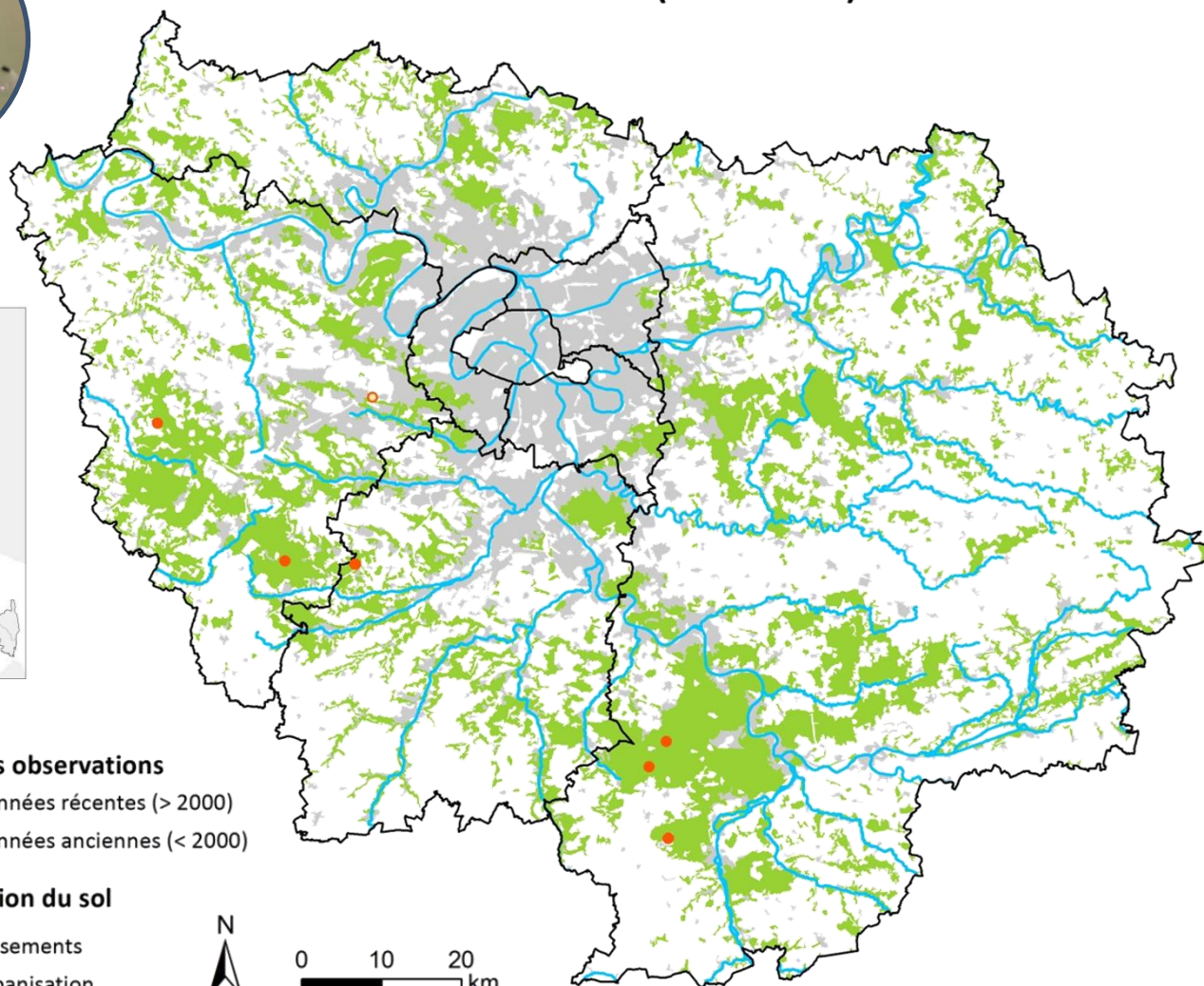
- Données récentes (> 2000)
- Données anciennes (< 2000)

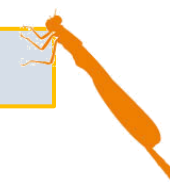
Occupation du sol

- Boisements
- Urbanisation



0 10 20 km





II. Les espèces concernées par le Plan Régional

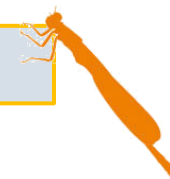
Les espèces complémentaires

18 espèces complémentaires initialement retenues, dont **7** protégées régionales

Espèces du PNA	Nom scientifique	UICN Monde	UICN Europe	LR France	Espèces déterminantes de ZNIEFF	Espèces protégées en IDF	DHFF	Autochtone	Tolérance écologique
	Aeshna grandis		LC	NT niv 2	X	X		?	Euryèce
	Aeshna isoceles		LC	VU niv 2	X			?	Euryèce
	Boyeria irene		LC	LC		X		oui	Euryèce
	Ceriagrion tenellum		LC	LC	X			oui	Euryèce
	Coenagrion pulchellum		LC	NT niv 1	X			oui	Sténoèce
X	Coenagrion mercuriale	NT	NT	NT niv 2	X		X	oui	Euryèce
	Coenagrion scitulum		LC	NT niv 2	X	X		oui	Euryèce
	Cordulegaster b. boltonii		LC	LC	X	X		oui	Sténoèce
	Epitheca bimaculata		LC	VU niv 2				?	Sténoèce
	Gomphus simillimus		NT	NT niv 2				oui	Sténoèce
	Gomphus vulgatissimus		LC	NT niv 2	X			oui	Sténoèce
	Lestes barbarus		LC	NT niv 2	X			oui	Sténoèce
	Lestes dryas		LC	NT niv 2	X	X		oui	Sténoèce
	Lestes sponsa		LC	NT niv 2	X			oui	Sténoèce
	Lestes virens vestalis		LC	NT niv 2	X			oui	Sténoèce
X	Leucorrhinia caudalis		LC/NT	EN niv 1	X		X	oui	Sténoèce
X	Leucorrhinia pectoralis		LC	EN niv 1			X	oui	Sténoèce
	Onychogomphus f. forcipatus		LC	LC	X			oui	Sténoèce
X	Oxygastra curtsii	NT	NT	VU niv 1	X		X	oui	Sténoèce
	Platycnemis acutipennis		LC	NT niv 2	X			oui	Euryèce
	Somatochlora m. metallica		LC	NT niv 2	X			oui	Sténoèce
	Sympetrum danae		LC	NT niv 2	X	X		oui	Sténoèce
	Sympetrum flaveolum		LC	VU niv 2	X	X		?	Sténoèce
	Sympetrum vulgatum		LC	NT Priorit.	X			oui	Euryèce



Elaboration de la Liste rouge régionale



Listes rouges actuellement disponibles

- **Liste rouge nationale (Dommagnet *et al*, 2009)**

Document préparatoire

En cours de révision (PNA)

Sortie prévue : printemps 2013

- **Liste rouge régionale (Dommagnet, 2001)**

Obsolète, élaborée avec la liste ZNIEFF

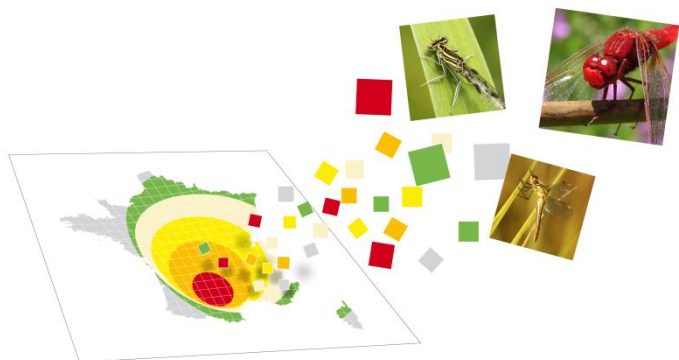
En cours de révision (action C2 de la DR)

3 réunions du comité d'experts régionaux

Sortie prévue : Printemps 2013



Document cadre pour l'élaboration des Listes rouges régionales



En bénéficiant du retour d'expérience de l'animation pour la Liste rouge nationale

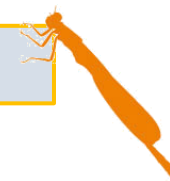
Evaluation menée par l'Opie et la Sfo sous la bienveillance de Natureparif

- Toilettage du jeu de données
- Consultation des experts régionaux
- Analyse collégiale selon les critères UICN
- Validation CSRPN / Labellisation UICN
- Valorisation Natureparif





II. Les espèces concernées par le Plan Régional



Les espèces complémentaires

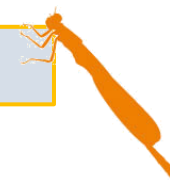
Redéfinition des espèces complémentaires, avec notation attribuée par critères

Critères de choix (basé sur une méthode de la DREAL Languedoc-Roussillon) :

- ***enjeu juridique***
 - protection régionale
 - protection nationale
 - protection européenne (Natura 2000)

- ***enjeu patrimonial***
 - statut ZNIEFF
 - statut Liste Rouge nationale et européenne
 - espèces PNA
 - responsabilité régionale

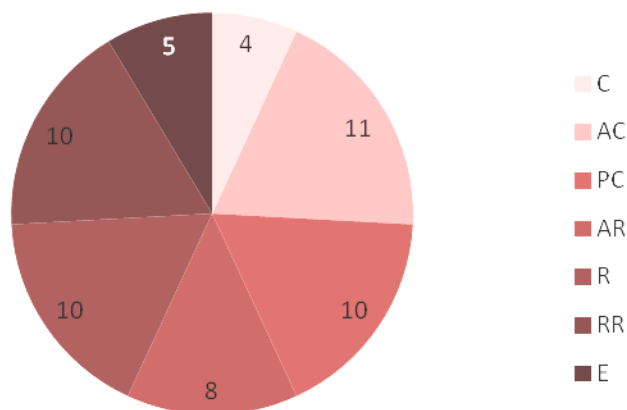
- ***enjeu écologique***
 - aire de répartition, amplitude écologique
 - effectifs, dynamique des populations



II. Les espèces concernées par le Plan Régional

Calcul de l'INDICE DE RARETE REGIONALE		
$IR = 100 - 100 \times T/C$ <p>avec : C = nombre total de mailles en Ile-de-France T = nombre de mailles où le taxon est présent</p>		
Classe de rareté régionale	Intervalle de valeur de l'indice de rareté régionale (IR)	Nb de mailles 5x5 où l'espèce est présente
Exceptionnelle (E)	$IR \geq 99$	1-8
Très rare (RR)	$99 > IR \geq 97$	9-18
Rare (R)	$97 > IR \geq 95$	19-28
Assez rare (AR)	$95 > IR \geq 90$	29-49
Peu commune (PC)	$90 > IR \geq 80$	50-104
Assez commune (AC)	$80 > IR \geq 60$	105-217
Commune (C)	$60 > IR \geq 40$	218-323
Très commune (CC)	$40 > IR$	324-551

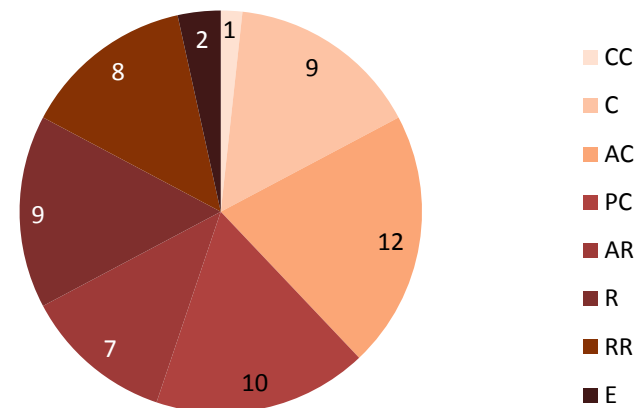
Indice de rareté régionale 2011

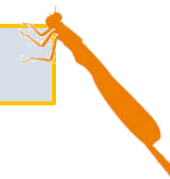


Mise à jour



Indice de rareté régionale 2013





II. Les espèces concernées par le Plan Régional

Actualisation des indices de rareté régionale reflétant
la dynamique d'amélioration des connaissances

	nom d'espèce	IR 2013	IR 2011
+1	<i>I.elegans</i>	CC	C
	<i>A.imperator</i>	C	C
	<i>C.puella</i>	C	C
	<i>C.splendens</i>	C	AC
	<i>C.viridis</i>	C	AC
	<i>E.cyathigerum</i>	C	AC
	<i>L.depressa</i>	C	AC
	<i>O.cancellatum</i>	C	C
	<i>P.pennipes</i>	C	AC
+5	<i>S.sanguineum</i>	C	AC
	<i>A.cyanea</i>	AC	AC
	<i>A.mixta</i>	AC	PC
	<i>A.parthenope</i>	AC	PC
	<i>C.aenea</i>	AC	PC
	<i>C.erythraea</i>	AC	PC
	<i>C.virgo</i>	AC	AC
	<i>E.lindenii</i>	AC	AC
	<i>E.viridulum</i>	AC	PC
	<i>L.fulva</i>	AC	PC
	<i>L.quadrimaculata</i>	AC	PC
	<i>P.nymphula</i>	AC	AC
+1	<i>S.striolatum</i>	AC	AC

	nom d'espèce	IR 2013	IR 2011
	<i>A.affinis</i>	PC	AR
	<i>A.grandis</i>	PC	PC
	<i>B.pratense</i>	PC	AR
	<i>C.b.boltonii</i>	PC	PC
	<i>C.scitulum</i>	PC	AR
	<i>E.najas</i>	PC	AR
	<i>G.pulchellus</i>	PC	AR
	<i>L.barbarus</i>	PC	AR
	<i>O.brunneum</i>	PC	AR
	<i>S.fusca</i>	PC	PC
	<i>C.mercuriale</i>	AR	R
	<i>C.tenellum</i>	AR	R
	<i>G.vulgatissimus</i>	AR	R
	<i>I.pumilio</i>	AR	R
	<i>L.v.vestalis</i>	AR	R
	<i>O.coerulescens</i>	AR	AR
-1	<i>S.fonscolombii</i>	AR	R

	nom d'espèce	IR 2013	IR 2011
	<i>C.pulchellum</i>	R	R
	<i>L.dryas</i>	R	RR
	<i>L.sponsa</i>	R	R
	<i>O.albistylum</i>	R	E
	<i>O.forcipatus</i>	R	RR
	<i>S.danae</i>	R	R
	<i>S.meridionale</i>	R	RR
-2	<i>S.metallica</i>	R	R
	<i>A.isoceles</i>	RR	RR
	<i>G.simillimus</i>	RR	E
	<i>L.caudalis</i>	RR	RR
	<i>L.pectoralis</i>	RR	E
	<i>O.curtisii</i>	RR	RR
	<i>P.acutipennis</i>	NR ?	RR
	<i>S.flaveolum</i>	RR	RR
	<i>S.flavomaculata</i>	RR	RR
-2	<i>S.vulgatum</i>	RR	RR
	<i>B.irene</i>	E	E
-2	<i>H.ephippiger</i>	E	E

Mise à jour



Aucune nouvelle espèce

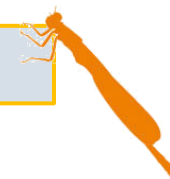
Apparition d'une nouvelle catégorie : CC

1 espèce certifiée « non revue depuis 25 ans » grâce à l'évaluation collégiale

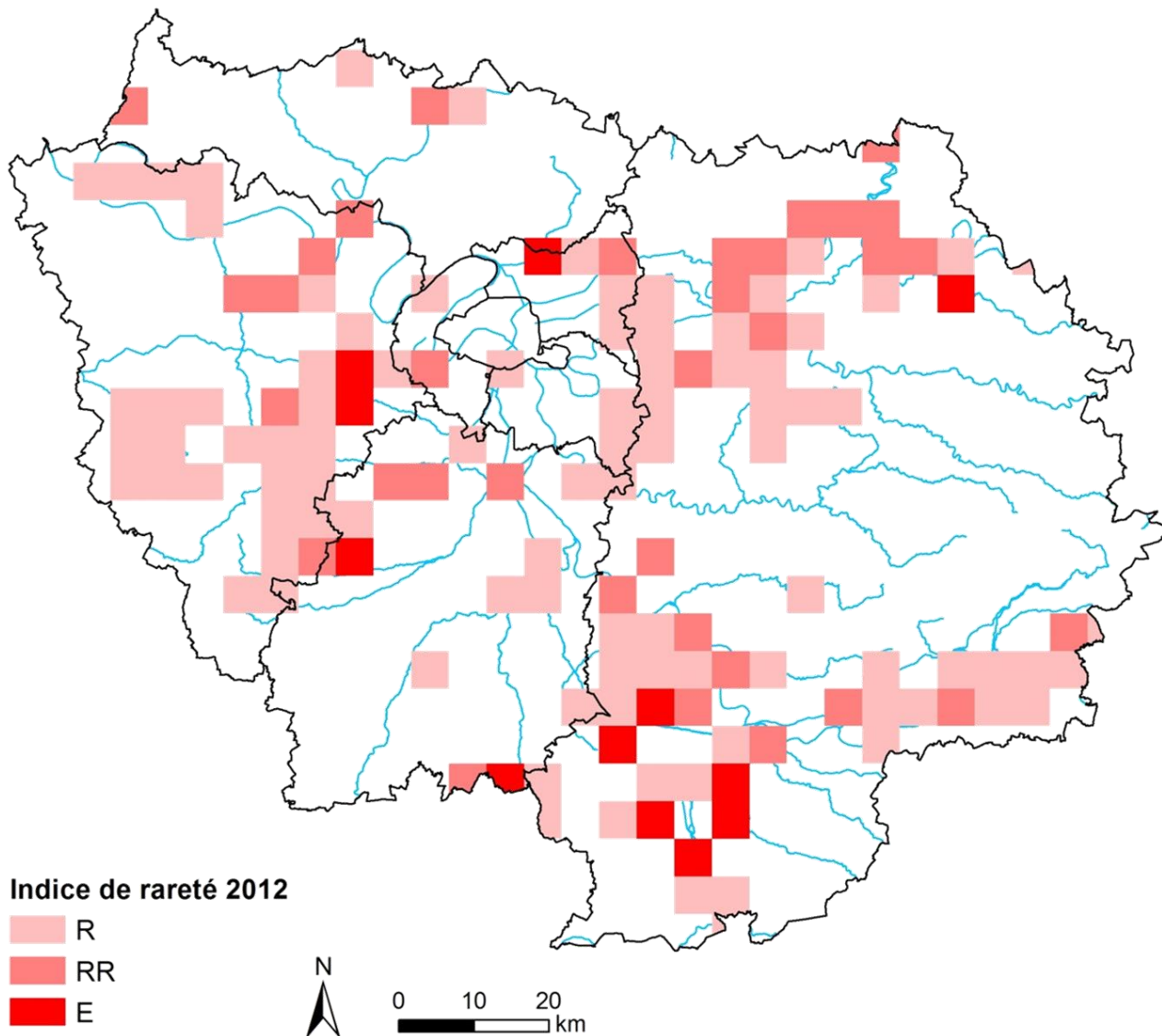
Evolutions vers le niveau inférieur dans toutes les classes +7 pour les espèces CC à PC



II. Les espèces concernées par le Plan Régional



Localisation de la rareté odonatologique par maille de 5x5 km

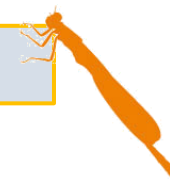


Mise à jour
en prenant
en compte
le niveau
de menace





II. Les espèces concernées par le Plan Régional



1 fiche de synthèse des connaissances par espèce

A. L'Agrion de Mercure *Coenagrion mercuriale* (Charpentier, 1840)

Ordre : Odonata

Sous-ordre : Zygoptera

Famille : Coenagrionidae



Description :

Petit agrion bleu profond, typique des ruisseaux et ruisselets du sud-ouest de l'Europe. Les mâles ont sur le S2 (deuxième segment abdominal) un dessin noir proche du symbole du mercure, inspiré du caducée du dieu romain Mercure.

Répartition européenne et nationale :

Européenne : Europe occidentale et nord de l'Afrique. Actuellement en forte régression et très menacée à la marge de son aire, disparue des Pays-Bas, de Slovaquie et de Slovincie, cette espèce ne se maintient bien qu'en France, en Espagne et au Maroc.

Nationale : Bien répandu dans la plupart de la France (Figure 3).



Figure 1 : carte de répartition nationale de *C. mercuriale*

Répartition régionale :

En Ile-de-France, l'espèce se rencontre dans la vallée de l'Epte (site Natura 2000) et de l'Oise (Val d'Oise), la vallée du Loing (Seine-et-Marne), dans la vallée de la Juine et de la Renarde (Essonnes) et dans plusieurs rivières des Yvelines : l'Aubette, la Vesgre, la Guesle, la Drouette et la Vaucoileurs (Figure 4).

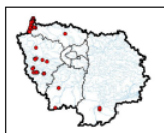


Figure 2 : carte de répartition régionale de *C. mercuriale*

Écologie-Phénologie :

Cette espèce est essentiellement cantonnée à la zone méditerranéenne mais montre une extension atlantique de sa distribution (taux holoméditerranéen à expansion atlantique).

C. mercuriale est une espèce sténocène, liée aux eaux courantes ensoleillées de bonne qualité, alcalines et de débit modéré, rarement acides ou saumâtres, généralement au-dessous de 700 mètres d'altitude. Les larves vivent dans la vase et au sein de la végétation immergée.

En Ile-de-France, il se trouve au niveau de sources, de rus, ruisselets et ruisseaux ouverts et permanents, parfois aussi dans des secteurs intraforestiers.

L'adulte possède une période d'activité restreinte en Ile-de-France. Les premiers individus s'observent mi-mai et sont visibles jusqu'à la mi-juillet avec un pic d'activité maximale en juin.

État des connaissances franciliennes :

Des observations de *C. mercuriale* sont enregistrées dans la base de données de la SFO depuis 1997.

C'est l'Odonate protégé le plus fréquent en Ile-de-France. Il est actuellement cité dans 22 communes. Deux observations ont été faites en Seine-et-Marne (15 et 1 individu). 55 données ont été enregistrées pour les Yvelines avec une population de 148 individus recensés le même jour sur le ru du Breuil (ruisseau du Lieutel). Ce site sans statut en Ile-de-France est proche de la limite du Parc naturel régional de la Haute Vallée de Chevreuse. Le Val d'Oise comporte la plus forte population d'Ile-de-France avec 145 données dont 117 (comptant au total 3798 individus) recensées sur le site Natura 2000 de la vallée de l'Epte. En Essonne, la population la plus importante observée est de 20 individus (Villeconin).

Évolution des populations :

C. mercuriale peut être considéré comme surévalué. En effet, cette espèce protégée « Natura 2000 » fait l'objet dans certains sites d'un suivi de populations. De ce fait, le nombre de données, régulièrement collectées, est plus important que pour d'autres espèces ne bénéficiant pas de ce suivi.

Selon le document de J-L Dommanget faisant l'état des connaissances odonotologiques franciliennes, les effectifs de l'Agrion de Mercure sont moyens voir peu fréquents et la population est considérée comme stable.

Menaces :

Il semblerait que cet Agrion possède les capacités de déplacement parmi les plus faibles des Odonates de France métropolitaine. En effet, une étude a montré que 80% des individus circulent dans un rayon de 75m, les déplacements maximaux étant estimés à 1km (ROUQUETTE, 2005). L'espèce est donc particulièrement sensible aux dégradations de son habitat, puisque la recolonisation et les échanges entre populations sont souvent impossibles. La colonisation des ruisseaux par les arbustes, le curage généralisé des fossés et les pollutions aquatiques sont donc réhabilités au développement de l'espèce. De même, les modifications des milieux adjacents aux

cours d'eau, comme le retournement des prairies pour mise en culture, ou la plantation de peupliers sont des causes de disparition de certaines populations.

L'Agrion de Mercure est directement dépendant des activités humaines. Il profite de celles qui contribuent au maintien de ses habitats favorables (pâturage extensif limitant le développement des ripisylves), mais subit celles perturbant les milieux aquatiques (cultures intensives, curage, canalisation...). La volonté de posséder des berges « propres » chez certains riverains incite parfois aux modifications des pratiques d'entretien des ruisseaux, pouvant découler sur un fauchage intensif des berges, voire même un traitement aux produits phytosanitaires, fatals à l'espèce.

De plus, *Coenagrion mercuriale* est considéré en régression à l'échelle européenne (KALKMAN & al., 2010) et semble au bord de l'extinction en Belgique et au Luxembourg (GRAND & BOUDOT, 2006). L'espèce régresse dans plusieurs régions de France (DOMMANGET, 2009).

Statuts :

Statuts de protection	Sources bibliographiques	
	Europe	Annexe II & IV
Listes rouges	France	Art. 3
	Ile-de-France	-
	Monde	NT
	Europe	NT
	France	NT niveau 1
	Ile-de-France	VU

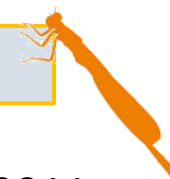
Tableau 1 : Statuts de protection et inscriptions aux différentes listes rouges de *C. mercuriale*

Synthèse :

- *C. mercuriale* est présent dans les départements de la grande couronne uniquement. Bien établi dans les Yvelines et dans la vallée de l'Epte, les autres populations de la région semblent assez faibles. Il paraît étonnant qu'il ne soit pas mieux représenté en Seine-et-Marne où le réseau hydrographique est important : problèmes de sous prospection ? agriculture trop intensive ?
- Hormis le recensement de populations effectué sur la Vallée de l'Epte par le Parc naturel régional du Vexin français et un suivi de population dans le massif de Rambouillet (depuis 15 ans), aucune autre action ciblée sur cette espèce n'a été notée ;
- Cette espèce se développe dans des habitats assez particuliers qu'il est important de protéger en Ile-de-France ;
- Actions PRA :
 - projet de conservation ciblé (Action de gestion conservatoire) ;
 - envisager une demande d'APPB pour le ru de Breuil (Action de gestion conservatoire) ;
 - élaborer des plans de gestion sur les stations de *C. mercuriale* ;
 - réalisation d'une plaquette de vulgarisation pour la reconnaissance de l'espèce (Action de sensibilisation).



IV. Organisation de Comités de pilotage



1^{er} Copil - 30 juin 2011

2nd Copil - 12 octobre 2011

COMPTE-RENDU SYNTHETIQUE DE LA REUNION DE LANCEMENT DU PLAN REGIONAL D' ACTIONS EN FAVEUR DES ODONATES LE JEUDI 30 JUIN 2011 A LA DRIEE

Etaient présent(e)s : Grégoire LOÏS (Natureparif), Marion LAPRUN (ANVL), Anne-Sophie SALMON (SNPN), Sylvestre PLANCKE (Conseil Général 77), Fabien BRANGER (AGRENABA), Julie MARATAT (PNR du Gâtinais français), Alexandre MARI (PNR Haute Vallée de Chevreuse), Jeanne ANGLADE-GARNIER (RNN de St-Quentin-en-Yvelines), Edouard DIEU (SMAGER & CERF), Pierre RIVALLIN (Maison de l'Environnement 77), Joël BRUN (Naturessonne), Martin JEANMOUGIN (MNHN-Natureparif), Nicole Lippi et Olivier Patrimonio (DRIEE), Xavier HOUARD et Emilie PORTE(Opie).

Etaient excusés : Jean-Louis DOMMANGET (SFO), Arnaud TOSITTI (AEV), Jean-Marc LUSTRAT (Conseil Général 91) et Céline PRZYSIECKI (PNR Vexin français).

Ordre du jour :

- Présentation de la DRIEE et des Plans nationaux d'actions par Nicole LIPPI
- Présentation du Plan national d'actions en faveur des Odonates par Xavier HOUARD
- Présentation du Plan régional d'actions en faveur des Odonates par Emilie PORTE
- Réflexions et commentaires autour des actions possibles à mettre en œuvre dans le cadre du Plan régional d'actions Odonates

Présentation de la DRIEE et des Plans nationaux d'actions par Nicole LIPPI (DRIEE)

- Présentation des différents PNA en Ile-de-France et leurs déclinaisons régionales ;
- Présentation des modalités de rédactions des PRA.

Présentation du Plan national d'actions en faveur des Odonates par Xavier HOUARD (Opie)

- Présentation des insectes dans la Stratégie nationale de la biodiversité (SNB) et des structures qui lui sont liées dans les différentes sphères (citoyenne, institutionnelle étatique, institutionnelle territoriale) ;
- Présentation des différents programmes liés au PNA (SCAP, TVB, ONB, SINP, Natura 2000,...) ;
- Définition d'un PNA ;
- Présentation du PNA Odonates : enjeux en France, échéancier, état d'avancement des déclinaisons régionales, actions et missions du PNA.



Compte-rendu du second comité de pilotage PRA en faveur des Odonates d'Ile-de-France

Plan national d'actions en faveur des Odonates



2011-2015

Le 12 octobre 2011 à 9h40 au siège de la DRIEE à Gentilly

Etaient présent(e)s : Grégoire LOÏS (Natureparif), Marion LAPRUN (ANVL), Anne-Sophie SALMON (SNPN), Sylvestre PLANCKE (Conseil Général 77), Antoine ROULET (Conseil Général 93), Alexandre MARI (PNR Haute Vallée de Chevreuse), Edouard DIEU (CERF), Pierre RIVALLIN (Maison de l'Environnement 77), Martin JEANMOUGIN (Natureparif-MNHN), Nicole LIPPI, Olivier PATRIMONIO et Nicole GAILLOT-BONNART (DRIEE), Xavier HOUARD, Florence MERLET et Maxime FERRAND (Opie).

Etaient excusés : Jean-Louis DOMMANGET (SFO), Loïc AGNES (DRIEE).

Secrétaire de séance : Maxime FERRAND, Florence MERLET (Opie).

Ordre du jour :

- Présentation de l'état des lieux du PRA IdF par Xavier HOUARD (Opie).
- Réflexions et commentaires autour des actions franciliennes proposées dans le cadre du Plan Régional d'Actions Odonates.

Ouverture de la séance, remerciements de la présence des différents participants et rappel du contexte du PRAO IDF par Nicole LIPPI de la DRIEE.

Présentation de l'état des lieux du PRA IdF par Xavier HOUARD

- L'urbanisation et son impact sur la répartition régionale des Odonates
 - Xavier HOUARD rappelle le contexte francilien grâce aux données recueillies par la Société Française d'Odonatologie et par le travail de stage d'Emilie PORTE (Opie). Les premières analyses géomatiques démontrent qu'il existe une corrélation négative nette entre le pourcentage d'urbanisation et la diversité en Odonates.
- Classification régionale des espèces en fonction de leur importance
 - Selon Xavier HOUARD, trois espèces sont d'une importance nationale, onze d'une importance régionale et neuf d'une importance moindre. Au niveau régional, il est important de distinguer les espèces bien connues et celles qui ont besoin d'un renforcement de connaissances.
- Détails sur les trois espèces qui ressortent avec un enjeu national en IdF : C. mercuriale, O. curtisii, L. caudalis
 - D'après Xavier HOUARD, on pourrait trouver beaucoup plus de C. mercuriale dans le 77, si des prospections ciblées étaient réalisées sur les milieux propices à cet agrien.
 - Pour O. curtisii, Xavier HOUARD signale qu'il serait souhaitable d'aller à la recherche des exuvies et non des adultes. Pierre RIVALLIN ajoute qu'une recherche ciblée dans le nord ouest du 77 pourrait certainement être fructueuse car on y retrouve la même typologie d'habitats que dans la Bassée.

Compte-rendu du second Copil du PRA Odonates IDF (12 octobre 2011)
DRIEE – Opie – SFO

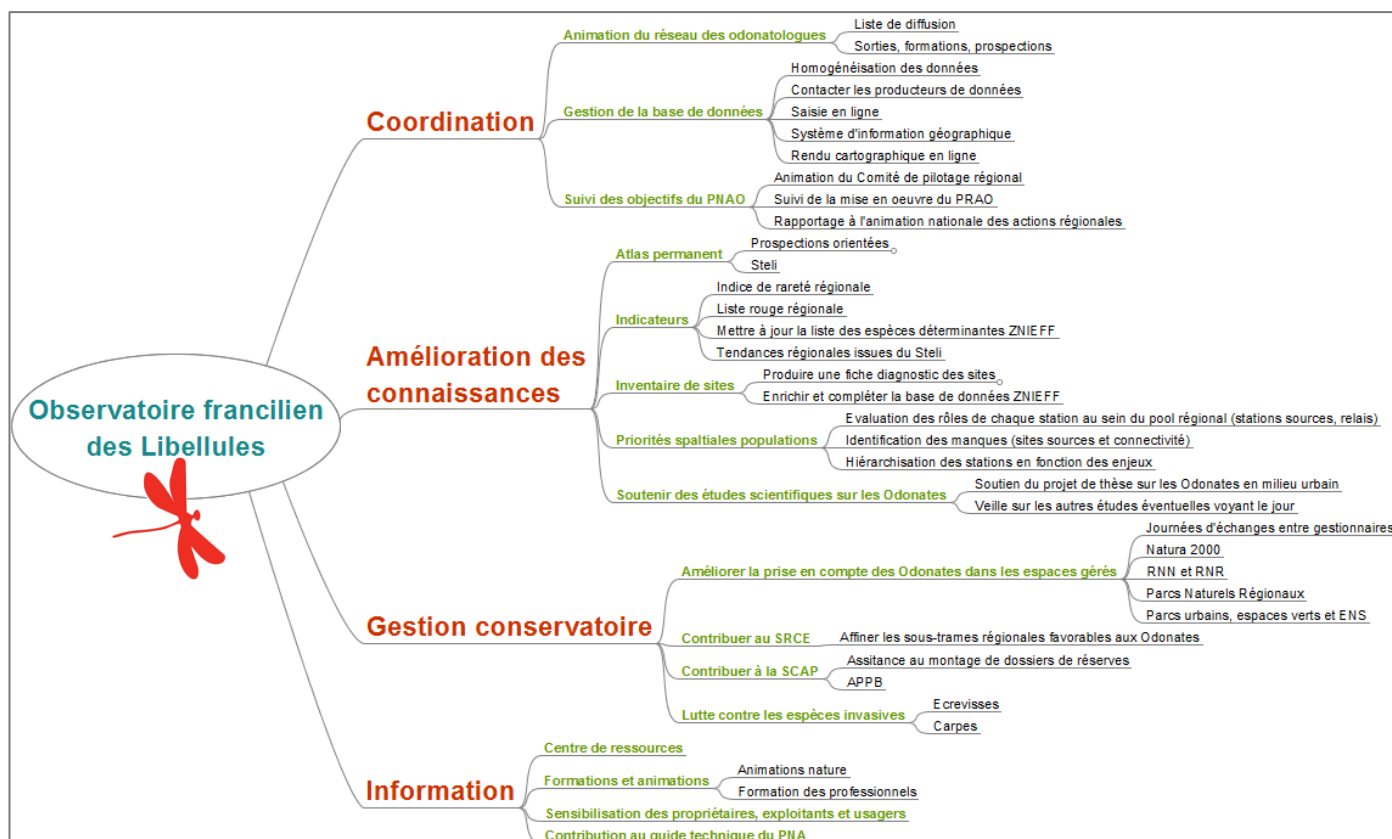
1/4



V. Les fiches actions du Plan Régional Ile-de-France



Dans le cadre des Observatoires franciliens de la biodiversité animé par Natureparif, l'Opie propose de développer une dynamique d'**Observatoire régionale des Libellules** pour coordonner l'ensemble des actions nécessaires à la mise en œuvre du PRA Odonates



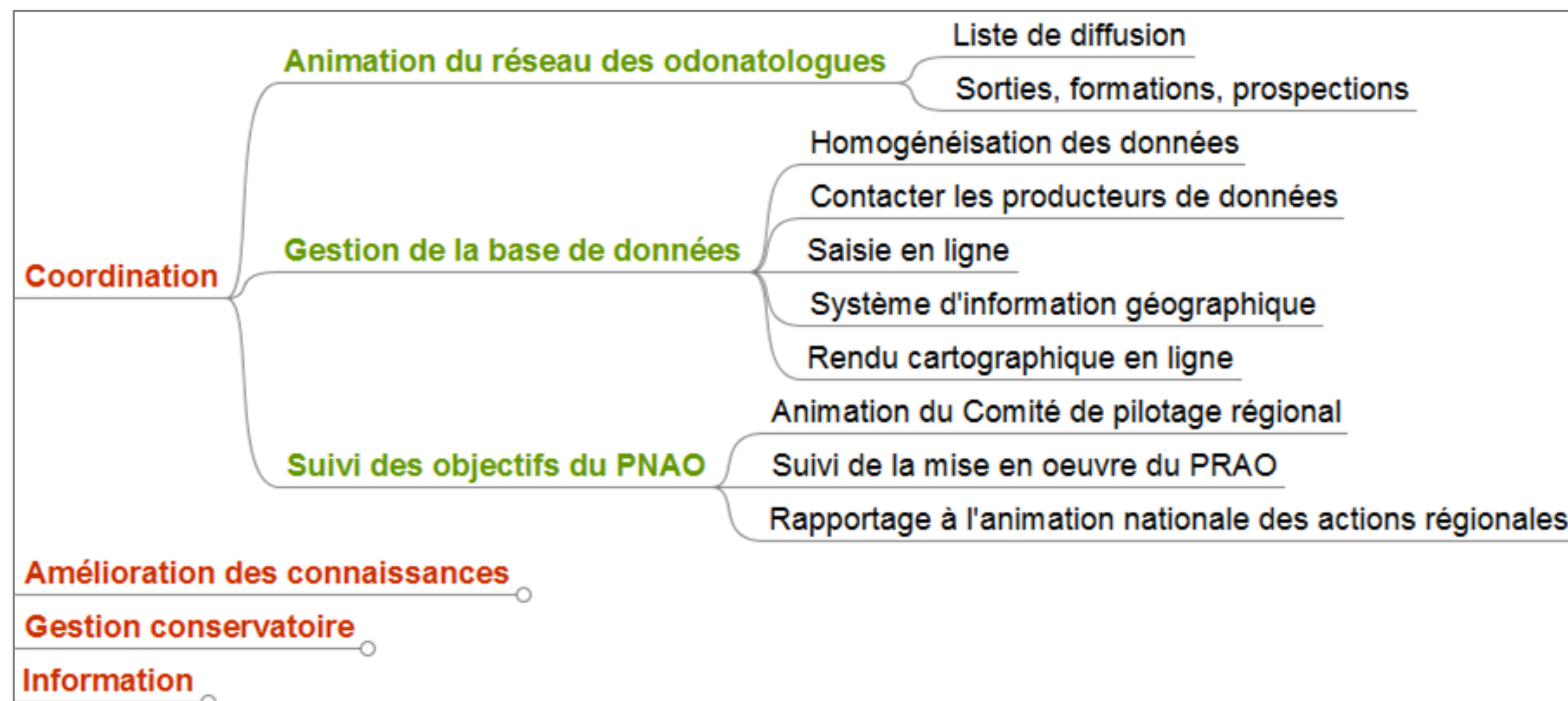
Projet visant à la mutualisation des compétences conçu en réflexion avec 4 structures porteuses en articulant les 4 axes prévus dans le PNA Odonates



V. Les fiches actions du Plan Régional Ile-de-France

1. Coordination

3 fiches actions

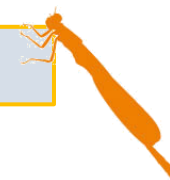


Actions déjà conduites à soutenir en région

- Animation du réseau : liste de diffusion sur les Odonates d'Ile-de-France, journée de formation à la détermination des exuvies
- Récupération et homogénéisation de données (Cilif)
- Cartes de synthèse des espèces du PRA Ile-de-France
- Organisation de 2 Copil, 1 réunion entre les 4 porteurs, début de rédaction des fiches actions et participation/concertation des différents acteurs

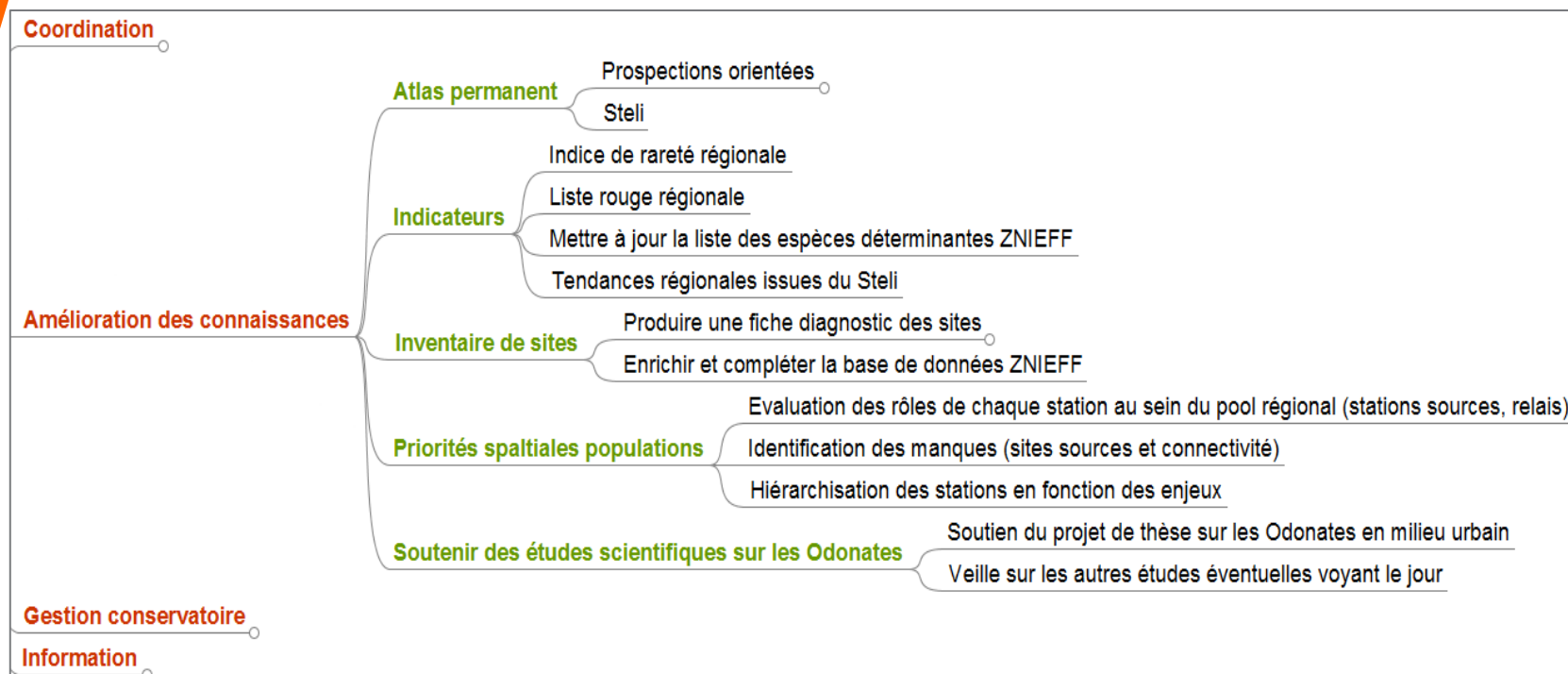


V. Les fiches actions du Plan Régional Ile-de-France



2. Amélioration des connaissances

5 fiches actions



Actions déjà conduites à soutenir en région

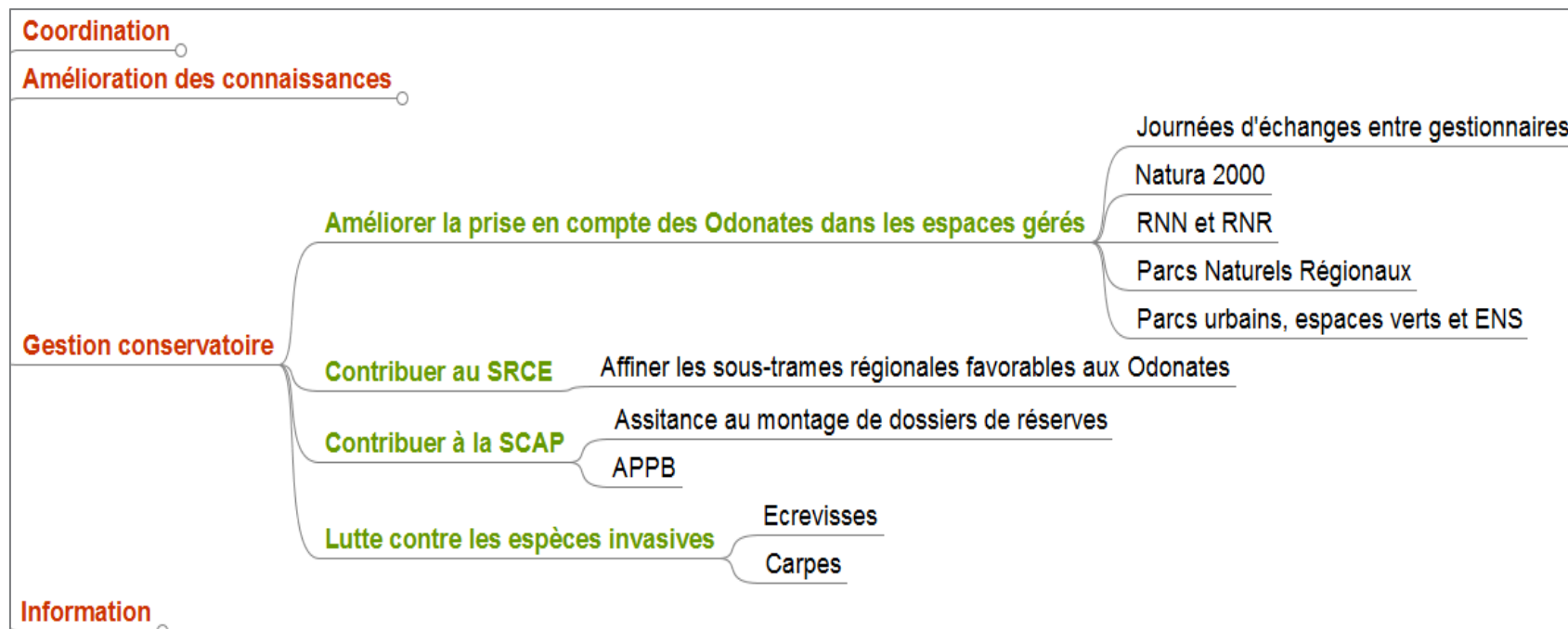
- Prospections orientées « mailles vides »
- Réflexion engagée sur la Liste Rouge régionale
- Conduites d'inventaires et de diagnostics de sites (PNR Vexin et Chevreuse, CG93)
- Stage de Master sur les libellules en milieu urbain (2011), projet de thèse en cours (2013) porté par le MNHN et Astrance



V. Les fiches actions du Plan Régional Ile-de-France

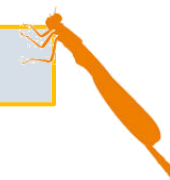
3. Gestion conservatoire

4 fiches actions



Actions menées ponctuellement à développer en région

- Présentation de l'Agrion de Mercure lors du Copil du Site Natura 2000 Vallée de l'Epte
- Visite de terrain avec les gestionnaires du PNR du Vexin Français et la DRIEE
- Envoi des données à Natureparif dans le cadre de la SCAP
- Participation aux réunions des groupes d'échange sur le SRCE Ile-de-France
- Conseils pour la mise en œuvre d'opération de gestion pouvant impacter les Odonates



V. Les fiches actions du Plan Régional Ile-de-France

4. Information

4 fiches actions

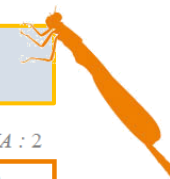


Actions à développer en région

- Présentations et formations dédiées à la mise en place du STELI
- Organiser, relayer et mettre à disposition la connaissance régionale sur les Libellules
- Valorisation des découvertes et des mises en œuvre régionales pour la conservation
- Alimenter les pages régionales « Ile-de-France » du site internet PNA Odonates
- Produire une plaquette de sensibilisation pour les propriétaires, exploitants et usagers



V. Les fiches actions du Plan Régional Ile-de-France



Domaine : COORDINATION

Correspondance action PNA : 2

Exemple de fiche - Action O2 : Gérer et animer la base de données régionale

Relecture des fiches :

- AEV (François Boca)
- SNPN (Elodie Seguin Anne-Sophie Salmon et Benjamin Bricault)
- Natureparif (Maxime Zucca et Grégoire Loïs)
- DRIEE (Olivier Patrimonio)
- CRIF (Camille Barnetche)
- PNR Oise Pays de France (Jean-Luc Hercent)

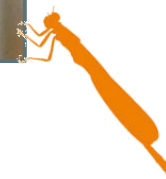
Action n°O2	Gérer et animer la base de données régionale	Priorité 1 2 3
<i>Objectif(s)</i>	Poursuivre l'alimentation de la base de données régionale et la rendre homogène et directement utilisable.	
<i>Espèce(s) concernée(s)</i>	Espèces du PNA présentes en Ile-de-France, espèces du PRA et autres espèces d'Ile-de-France.	
<i>Description</i>	<p>Motiver et aider les producteurs de données (professionnels et bénévoles) à intégrer leurs observations dans la base de données régionale.</p> <p>Mettre en place et gérer une base de données associée à un SIG.</p> <p>Homogénéiser les données de la base SFO.</p> <p>Poursuivre l'intégration des données de la littérature.</p>	
<i>Organisation générale</i>	<p>Contacter et rencontrer les associations naturalistes, les gestionnaires d'espaces protégés (RNN, RNR, Natura 2000, PNR, ENS...), les établissements publics (ONEMA, ONCFS...), les bureaux d'études, les collectivités... pour les inciter à intégrer leurs données dans la base de données régionale.</p> <p>Créer une interface de saisie en ligne reliée à la base de données régionale.</p> <p>S'insérer dans les réflexions en cours d'une base de données nationale pilotée par Natureparif.</p> <p>Permettre l'affichage en ligne des données saisies (rendu cartographique, phénologie...).</p> <p>Assurer la gestion de la base de données régionale (vérification et validation des données...). Liste d'homologation régionale ?</p> <p>Mettre en place un système d'information géographique (SIG) associé à la base de données.</p> <p>Homogénéiser les données de la base SFO, y intégrer les anciennes données (littérature...).</p> <p>Signer des conventions d'échange de données avec des structures partenaires (RNN, RNR, PNR, Natura 2000, collectivités...).</p>	
<i>Action(s) associée(s)</i>	O1, O3, C1, C2, C3, C5, I2	
<i>Indicateurs de résultats</i>	Nombre de données collectées, fonctionnement de la saisie en ligne et du rendu cartographique, nombre de participants	
<i>Pilote de l'action</i>	Natureparif (développement du site), Opie (accueil et gestion de la base de données)	
<i>Partenaires potentiels</i>	Ensemble des structures participant à l'Observatoire.	



Merci de votre attention



Leucorrhinia caudalis – X. Houard



Pour plus d'informations :
florence.merlet@insectes.org
xavier.houard@insectes.org
www.odonates.pnaopie.fr

