



Conservatoire
d'espaces naturels
Limousin



Déclinaison régionale du Plan National d'Actions en faveur des Odonates

Séminaire
Plans Régionaux d'Action en faveur
des espèces menacées
-Région Limousin -



Sympétrum jaune d'or, *Sympetrum flaveolum*

Déclinaison régionale du PNAO en Limousin

- Rappels
- Présentation des espèces PRAO
- Etat d'avancement : Monographies et entretiens avec les acteurs locaux
- Propositions d'actions



Rappels

- Centralisation de l'information et réseaux de collecte opérationnels mais réduits en terme de moyen humain
- Bonne connaissance globale de la distribution des espèces grâce à l'atlas mais lacune sur l'écologie, réseaux de sites, la dynamique des populations et la gestion de leurs habitats pour les espèces PRAO
- Principaux acteurs ont connaissance des enjeux généraux mais manquent de prise en compte faute d'informations ou d'outils
- PRAO concerne relativement peu d'espèces nationales (5 espèces dont 2 éteintes)
- Manque de coordination opérationnelle sur les activités de connaissance et de gestion conservatoire (bénévoles et professionnelles)
- Diffusion de l'information relative à la présence des odonates est restreinte (site de la SLO, quelques plaquettes relatives à des sites gérés ou protégés)

Espèces PRAO

nom complet	note LR Nationale	note LR Régionale	note LR UE	note LR Mondiale	LR UICN	PNA	resp reg	Résultats
<i>Oxygastra curtisii</i> (Dale, 1834)	2	2	1	1	1,5	3	2	6,5
<i>Coenagrion mercuriale</i> (Charpentier, 1840)	1	2	1	1	1,25	3	2	6,25
<i>Epithea bimaculata</i> (Charpentier, 1825)	2	4	2	0	2	0	3	5
<i>Leucorrhinia caudalis</i> (Charpentier, 1840)	3	0	3	0	1,5	3	0	4,5
<i>Cordulegaster bidentata</i> Selys, 1843	2	3	1	0	1,5	0	3	4,5
<i>Gomphus graslinii</i> Rambur, 1842	3	0	1	1	1,25	3	0	4,25
<i>Leucorrhinia pectoralis</i> (Charpentier, 1825)	3	0	2	0	1,25	3	0	4,25
<i>Coenagrion hastulatum</i> (Charpentier, 1825)	2	3	0	0	1,25	0	3	4,25
<i>Somatochlora arctica</i> (Zetterstedt, 1840)	2	3	0	0	1,25	0	3	4,25
<i>Aeshna juncea</i> (Linnaeus, 1758)	1	3	0	0	1	0	3	4
<i>Sympetrum danae</i> (Sulzer, 1776)	1	1	0	0	0,5	0	3	3,5
<i>Leucorrhinia dubia</i> (Vander Linden, 1825)	1	4	0	0	1,25	0	2	3,25
<i>Sympetrum flaveolum</i> (Linnaeus, 1758)	2	3	0	0	1,25	0	2	3,25
<i>Lestes virens</i> (Charpentier, 1825)	1	4	0	0	1,25	0	2	3,25
<i>Brachytron pratense</i> (O. F. Müller, 1764)	0	4	0	0	1	0	2	3
<i>Somatochlora flavomaculata</i> (Vander Linden, 1825)	1	3	0	0	1	0	2	3

➔ 16 espèces dont 5 du PNAO (parmi lesquelles 3 espèces considérées comme éteintes)

Espèces PRAO par types de milieu

Milieux	Espèces
eaux courantes, cours d'eau plus ou moins ombragés	<i>Oxygastra curtisii</i> , <i>Gomphus graslinii</i>
Ruisseaux, écoulements (ensoleillés ou non)	<i>Coenagrion mercuriale</i> , <i>Cordulegaster bidentata</i>
Etangs végétalisés	<i>Oxygastra curtisii</i> , <i>Epithea bimaculata</i> , <i>Leucorrhinia caudalis</i> , <i>Leucorrhinia pectoralis</i> , <i>Brachytron pratense</i>
Marais, mares, bien végétalisés	<i>Lestes virens</i> , <i>Somatochlora flavomaculata</i>
Milieux tourbeux	<i>Leucorrhinia pectoralis</i> , <i>Coenagrion hastulatum</i> , <i>Somatochlora arctica</i> , <i>Aeshna juncea</i> , <i>Sympetrum danae</i> , <i>Leucorrhinia dubia</i> , <i>Sympetrum flaveolum</i> , <i>Somatochlora flavomaculata</i>



Coenagrion hastulatum (Charpentier, 1825)

L'Agriion hasté

Position systématique

Ordre : Odonata

Sous-ordre : Zygoptera

Famille : Coenagrionidae



Coenagrion hastulatum, mâle adulte



Étang tourbeux, l'habitat de Coenagrion hastulatum

Description

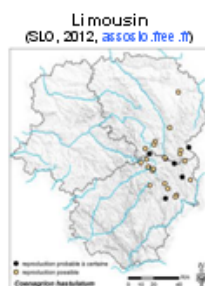
Coenagrion hastulatum est un petit Zygoptère (22-26 mm) bleu et noir chez le mâle, plus verdâtre chez la femelle. Le mâle se distingue des autres Coenagrion par les teintes vertes des parties inférieures du corps (notamment le dessous des yeux). Il partage cependant cette caractéristique avec Coenagrion lunulatum, qui présente un abdomen beaucoup plus sombre. Le mâle de l'Agriion hasté présente également sur le dessus du deuxième segment abdominal un dessin en forme de fer de lance hasté (voir ci-contre) ; celui-ci étant néanmoins assez variable. La femelle est très proche des autres espèces du genre.



Charpentier
DIJKSTRA, 2007

Répartition

Aires de distribution de Coenagrion hastulatum à l'échelle européenne, nationale et régionale



Coenagrion hastulatum est le plus commun des Coenagrion dans la plupart des régions boréales, mais il présente des populations relictuelles très localisées plus au sud (DIJKSTRA, 2007).

En France, cette libellule est localisée dans les massifs montagneux (Massif central, Alpes du Nord, Jura, Vosges, Pyrénées).

En Limousin, l'espèce reste cantonnée principalement aux secteurs les plus élevés de la Montagne Limousine (au-dessus de 600 m d'altitude). Il est cependant connu de l'étang des Landes (Lussat-23), localité isolée de plaine (383 mètres d'altitude).

Ecologie - Phénologie

Coenagrion hastulatum est une espèce liée aux eaux stagnantes acides et fréquente principalement les étangs tourbeux, les gouilles des tourbières à sphaignes ainsi que les marais à

Carex et Trèfle d'eau. Les larves se développent dans la végétation aquatique immergée, à faible profondeur.

L'adulte possède une période d'activité relativement restreinte en Limousin. Les premiers individus s'observent mi-mai et sont visibles jusqu'à la mi-juillet, avec un pic d'activité maximale en juin.

Etat des connaissances sur les populations limousines

La répartition de Coenagrion hastulatum dans la région est relativement bien connue grâce aux nombreuses prospections menées par la SLD sur la Montagne limousine.

L'Agriion hasté est mentionné de 19 communes en Limousin (12 en Corrèze et 7 en Creuse), avec un total de 47 citations sur 26 sites distincts.

Ces données concernent principalement :

- en Corrèze : le plateau de Millevaches, le nord des plateaux est-corréziens et le plateau d'Evgurande ;
- en Creuse : le plateau de Gentoux, le plateau de la Courvine ainsi que 2 stations plus atypiques (en dessous de 600 mètres d'altitude) à Saint-Pardoux-le-Neuf et à Lussat.

La plupart de ces données se rapportent à un faible nombre d'individus. Ainsi, seuls 2 sites concernent des effectifs d'au moins 10 individus : l'étang de Charreneuve (Palisse-19) et l'étang de Méouze (Saint-Oradoux-de-Chirouze-23).

La reproduction n'a été prouvée que sur 5 sites de la région : l'étang de Charreneuve (Palisse-19), l'étang de la Grange (Saint-Fréjoux-19), la tourbière de Giat/Saint-Fourchat (Peyrelevade-19), l'étang de la Ramade (Flayat-23) et l'étang de Saint-Martial-le-Vieux (23).

Ainsi, même si la répartition générale de l'espèce en Limousin est assez bien connue, des prospections complémentaires seraient nécessaires pour préciser plusieurs points importants :

- les effectifs et le statut reproducteur sur les stations déjà connues ;
- la recherche de nouvelles stations sur la Montagne Limousine avec des prospections ciblées en juin sur les étangs tourbeux de la région ;
- la recherche de nouvelles stations sur les limites de répartition connues (notamment en Creuse autour des données isolées entre la Montagne limousine et le bassin de Gouzon, et en Corrèze, sur l'ensemble des plateaux est-corréziens).

Evolution des populations

La grande majorité des données de Coenagrion hastulatum en Limousin provient de la période d'enquête de l'Atlas des libellules du Limousin mené par la SLD (1994-2001). En effet, seules 11 citations ont été recueillies ces 10 dernières années.

Il n'existe de plus aucune donnée historique pour cette espèce dans la région puisque la liste commentée de MARTIN (1907, 1908) ne concerne pas la Montagne limousine.

Nous ne disposons donc pas du recul nécessaire évaluer correctement sa tendance régionale. Les faibles effectifs, l'apparente fragmentation des populations, ainsi que les exigences écologiques de l'espèce nous ont cependant amenés à classer Coenagrion hastulatum comme « En danger » à l'échelle régionale.

A l'échelle nationale, l'espèce semble se maintenir dans les massifs montagneux d'après GRAND & BOUDOT (2006). Cependant DELURY (2008) note une apparente baisse des effectifs sur certains sites de Rhône-Alpes, avec en parallèle une augmentation de Coenagrion quella. Ces évolutions pourraient être le reflet d'une évolution climatique impactant cette espèce montagnarde.

Menaces

Sur les tourbières aux surfaces en eau limitées, l'atterrissement naturel ou provoqué par des drainages ou plantations a dû et doit encore contribuer à la disparition de nombreuses stations.

Monographies

Sur les étangs tourbeux de plus grande taille la consommation excessive de végétation immergée par la faune piscicole ou un piétinement excessif des berges par les troupeaux accompagné d'une surcharge en déjections animales peuvent conduire à l'altération préjudiciable de certains sites.

Les évolutions climatiques actuelles peuvent également jouer un rôle à plus long terme sur la préservation des populations de cette espèce qui ne dispose pas en Limousin de zones refuges de haute altitude.

À l'heure actuelle, sur les 26 stations connues de l'espèce, 4 (à vérifier) sont gérées au moins en partie par le CREN Limousin (tourbière de l'étang de Chabannes, tourbière de Giat/Saint-Fourchat, tourbière de la Ferrière, étang des Landes). Des mesures favorables à l'espèce ont en outre été mises en œuvre sur plusieurs sites (creusement de gouilles comme sur la tourbière de Giat/Saint-Fourchat (à vérifier), fermeture de drains comme à la tourbière de la Ferrière...).

Statuts

Le tableau I synthétise les différents statuts relatifs à *Coenagrion hastulatum*.

Tableau I : statuts de protection et inscriptions aux listes rouges internationale, nationale et régionale

Statuts de protection	Europe	-
	France	Prot. rég. Ile-de-France Art. 1
Listes rouges	Monde	LC
	Europe	LC
	France	VU
	Limousin	EN

BILAN

L'Agrion hasté est donc une espèce rare liée aux étangs et mares tourbeuses de la Montagne limousine. Ses effectifs sont généralement faibles et ses populations semblent fortement fragmentées.

Des prospections complémentaires sur les milieux tourbeux de la région seraient nécessaires pour préciser ses effectifs et son statut sur les stations connues, ainsi que pour rechercher de nouvelles stations, notamment en marge de son aire de répartition.

Même si aucun déclin n'a été constaté dans la région, le faible nombre de données ne permet pas à l'heure actuelle d'évaluer de façon fiable les tendances des populations. Même si la pérennité des habitats sur plusieurs sites est assurée par une gestion du CREN Limousin, de nombreuses menaces continuent de peser sur ses populations fragiles (atterrissement, drainage et plantation des tourbières, empoisonnement des étangs...).

Bibliographie régionale

GUERBAA K & HENNEQUIN E., 2003. Mise en place d'un suivi des peuplements d'odonates de la tourbière de la Ferrière (communes de Davignac et Bonnetfond, Corrèze) – Premiers résultats après deux ans. *Martinia*, tome 19, fascicule 3, sept. 2003, 99-107.

HENNEQUIN E., 2009. Les Odonates d'un site remarquable en Limousin : la tourbière-étang de Chabannes (Tanac – Saint-Merd-les-Oussines, Corrèze). *Martinia*, tome 25, fascicule 2, juin. 2009, 66-72.

MARTIN R., 1907. Les Odonates de la Haute-Vienne. La Revue Scientifique du Limousin, (15) 169 : 1-11 et (15) 170 : 17-20.

MARTIN R., 1908. Addition aux Odonates de la Haute-Vienne. La Revue Scientifique du Limousin, (15) 182 : 178-179.

SOCIÉTÉ LIMOUSINE D'ODONATOLOGIE (SLO), 2003 – Atlas des libellules du Limousin. 1980-2001. *Epops*, Hors Série : 1-110.

SOCIÉTÉ LIMOUSINE D'ODONATOLOGIE (SLO), 2006 – Elaboration d'une liste rouge des odonates menacés du Limousin. *Epops*, 70 (4) : 8-10.

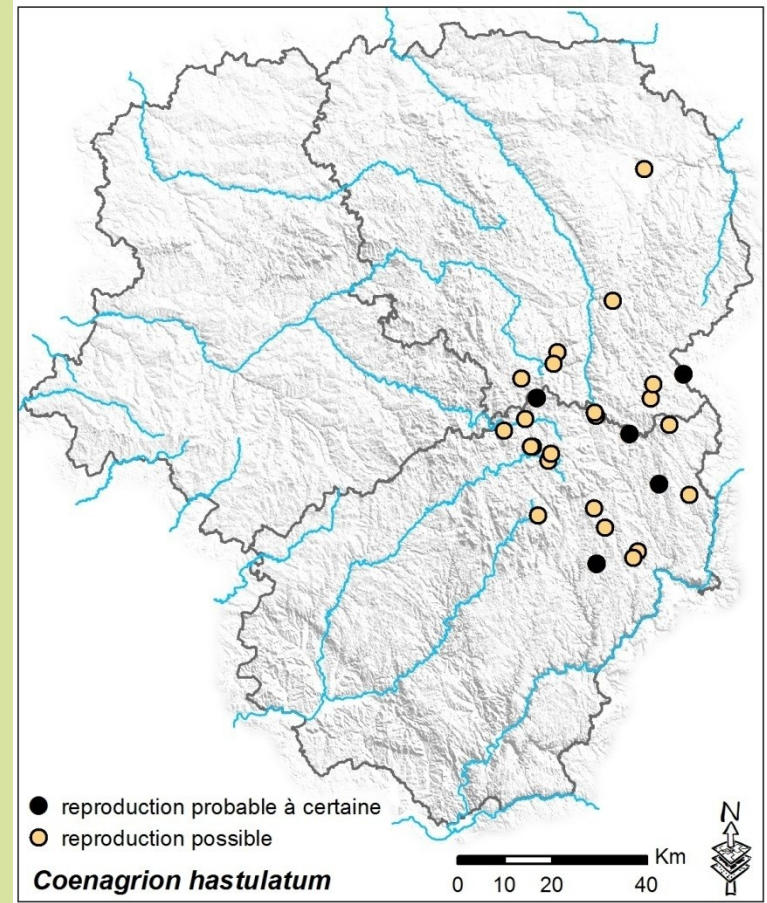
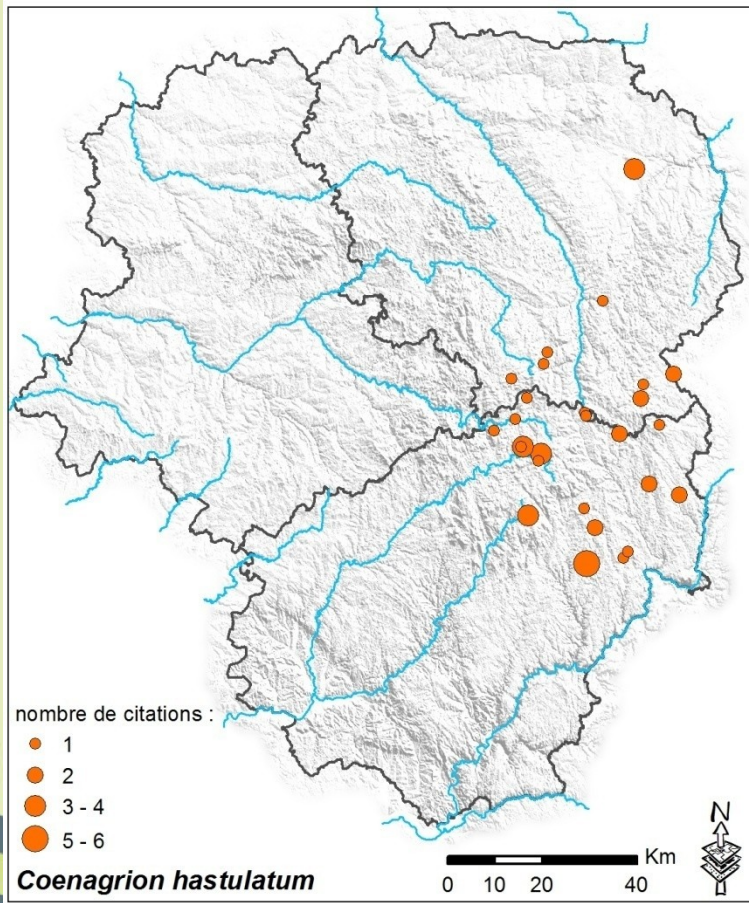
Bibliographie générale

DELIRY C. (coord.), 2008. *Atlas illustré des libellules de la région Rhône-Alpes*. Dir. du Groupe *Sympetrum* et Muséum d'Histoire Naturelle de Grenoble, Ed. Biotope, Mèze, Coll. Parthénope, 408 p.

DIJKSTRA K.-D. B., LEWINGTON R., 2007. *Guide des libellules de France et d'Europe*. Delachaux et Niestlé, Neuchâtel-Paris, 320 p.

GRAND D., BOUDOT J.P., 2006. *Les libellules de France, Belgique et Luxembourg*. Ed. Biotope, Mèze, Coll. Parthénope, 480 p.

Monographies



Entretiens pour la définition des actions régionales

Structures rencontrées/contactées :

- PNR Périgord-Limousin et PNR de Millevaches
- RNN de la Tourbière des Duges, de L'Etang des Landes et de l'Astroblème de Rochechouart-Chassenon
- Collectivités telles que Limoges Métropole, Syndicat Mixte Vienne-Gorre, Syndicat Mixte Monts et Barrages
- Etablissement Public du Bassin de la Vienne

4 axes d'actions retenus

- Amélioration des connaissances
- Gestion conservatoire et protection
- Information et sensibilisation
- Animation et gestion du PRA et des données

Actions nationales			Actions régionales		
Axe	n°	intitulé	Intitulé	N°	Axe
	1	Rédiger et mettre en œuvre les plans d'actions régionaux pour les Odonates.			
Connaissances	2	Inventaires des stations.	Mise en place d'un suivi régional des Odonates	A2.1	Amélioration des connaissances
			Prospections complémentaires des secteurs peu connus	A2.2	
			Evaluation de la richesse spécifique des cours d'eau en amont/aval des barrages hydroélectriques et recherche de <i>Cordulegaster bidentata</i> dans les ouvrages annexes aux barrages	A2.3	
	3	Évaluer l'état de conservation des métapopulations des Odonates prioritaires.	Evaluation de l'état de conservation des populations d'odonates prioritaires	A3	
	4	Entreprendre des études scientifiques.	Etudes sur des habitats particuliers	A4.1	
Evaluation de la richesse spécifique des cours d'eau en amont/aval des barrages hydroélectriques et recherche de <i>Cordulegaster bidentata</i> dans les ouvrages annexes aux barrages			A2.3		
Gestion conservatoire	5	Déterminer les priorités spatiales pour la gestion conservatoire des métapopulations	Déterminer les priorités spatiales pour la gestion conservatoire des métapopulations	G5	Gestion conservatoire et protection
	6	Élaboration et réalisation de projets concernant la gestion conservatoire des espèces prioritaires en région ou sur le territoire national.	Renforcer la prise en compte des Odonates dans le réseau Natura 2000	G6.1	
			Renforcer la prise en compte des Odonates dans la réalisation de plans de gestion	G6.2	
	7	Protéger les stations renfermant une population locale d'une espèce prioritaire.	Acquisition foncière	G6.1	
			Renforcer la prise en compte des Odonates dans le réseau Natura 2000	G7.2	
	8	Intégration des priorités de conservation dans les différentes stratégies de sauvegarde de la biodiversité de l'Etat et des collectivités territoriales.	Contribution a la SCAP et aux schémas de TVB locaux	G8	
	9	Accompagner les programmes nationaux et régionaux de lutte contre l'expansion et la prolifération des écrevisses invasives.	Accompagner les actions de lutte contre l'expansion des écrevisses invasives	G9	
10	Mise en place d'un suivi national de la faune des Odonates.	Mise en place d'un suivi régional des Odonates	A2.1		

Réseaux	11	Organiser un système centralisé de ressources documentaires scientifiques et techniques, associé à des forums de discussions.	Mise en place d'un réseau d'observateurs	S11	information et sensibilisation
Formation, sensibilisation	12	Réalisation d'un cahier technique concernant la gestion conservatoire des Odonates.	Livret sur la présentation et la gestion des habitats des Odonates	S12	
	13	Former les professionnels de terrain.	Formation des acteurs du territoire	S13.1	
			Organisation de journée d'échanges thématiques	S13.2	
	14	Développer des outils de vulgarisation sur les Odonates.	Réactualisation de la Liste Rouge Régionale	S14.1	
Exposition sur le patrimoine odonatologique des RNN de la région			S14.2		
15	Diffuser l'information sur les avancées du plan.	Livret sur la présentation et la gestion des habitats des Odonates	S12		
		Animer et suivre le plan	P15.1	Animation et gestion du Plan et des données	
		Mise à disposition d'une synthèse bibliographique	P15.2		
Assurer la communication sur le Plan avec les acteurs locaux, relais d'informations	P15.3				
			Diffuser les fiches espèces	P15.4	

Exemples d'actions

CONNAISSANCE :

Mise en place d'un suivi régional des Odonates

- Objectifs : Choisir des sites représentatifs de la tendance des espèces dans la région Limousin à suivre selon un protocole précis.
Evaluer l'impact des actions entreprises dans le cadre du PRAO.
=> Avoir suffisamment d'observateurs et les former.
- Espèces concernées : toutes les espèces du PRAO.
- Descriptif : Protocole STELI.
- Pilotes de l'action : RNN, PNR, CEN, toutes personnes et structures volontaires
- Calendrier : durant les 5 années du plan.
- Indicateur : nb de participants, de données récoltées, nb de stations suivies...



Conservatoire
d'espaces naturels
Limousin



Merci de votre attention

Agrion de Mercure,
Coenagrion mercuriale



Exemples d'actions

CONNAISSANCE :

Mise en place d'un réseau de surveillance de l'état de conservation des espèces et des habitats

- Objectifs : Mobiliser un réseau d'observateurs pour prospecter les secteurs identifiés à la recherche des espèces du PRAO. Caractériser leur présence certaine, taille de populations afin d'affiner l'état de conservation des espèces sur la région.
- Espèces concernées : toutes les espèces PRAO
- Descriptif : fiche d'inventaire normalisée à remplir à chaque sortie afin de faciliter le traitement des données. Noter les espèces présentes, sexe, âge, nombre, comportement, type d'habitat fréquenté, etc...
- Calendrier : durant les 5 années du plan.
- Indicateur : nb d'espèces par communes, tailles des populations, état de conservation

Exemples d'actions

CONNAISSANCE :

Améliorer les connaissances sur les secteurs sous-prospectés

- Objectifs : Mobiliser un réseau d'observateurs pour prospecter les secteurs identifiés à la recherche des espèces du PRAO. Caractériser leur présence certaine, taille de populations afin d'affiner l'état de conservation des espèces sur la région.
- Espèces concernées : toutes les espèces PRAO
- Descriptif : fiche d'inventaire normalisée à remplir à chaque sortie afin de faciliter le traitement des données. Noter les espèces présentes, sexe, âge, nombre, comportement, type d'habitat fréquenté, etc...
- Calendrier : durant les 5 années du plan.
- Indicateur : nb d'espèces par communes, tailles des populations, état de conservation

Exemples d'actions

GESTION CONSERVATOIRE :

Intégrer les enjeux de conservation des espèces prioritaires dans les plans de gestions

- Objectifs : rendre les actions de gestion des habitats favorables aux odonates compatibles avec la conservation des espèces du PRAO en accord avec les autres objectifs des plans de gestion.
- Espèces concernées : Espèces du PRAO
- Descriptif : apport d'éléments aux équipes/structures travaillant sur les plans de gestion, et relecture des opérations dans une perspective de conservation des espèces prioritaires. Mise en œuvre des actions spécifiques à la conservation des espèces
- Pilotes de l'action : RNN, CENL, Limoges Métropole, PNR
- Calendrier : durant les 5 années du plan.
- Indicateur : nb de participants, de données récoltées, nb de stations suivis...

Exemples d'actions

FORMATION / SENSIBILISATION :

Mise à disposition de synthèse bibliographique

- Objectifs : améliorer l'information des partenaires du Plan sur les découvertes et recherches appliquées à nos espèces ou problématiques.
- Espèces concernées : espèces prioritaires
- Descriptif : la recherche en biologie de la conservation est peu développée en France mais plus chez nos voisins belges, anglais, néerlandais ou allemands. Des publications importantes sur l'écologie des espèces prioritaires et la gestion conservatoire des habitats méritent d'être portées à connaissance.
=> Identification des publications, traduction, synthèse et diffusion aux partenaires régionaux.
- Calendrier : durant les 5 années du plan.
- Indicateurs : nombre de publications transmises ou synthétisées

Exemples d'actions

FORMATION / SENSIBILISATION :

Sensibiliser et former les acteurs

- Objectifs : former les acteurs à l'identification des odonates, transmettre les connaissances sur les espèces et leurs milieux de vie
- Espèces concernées : toutes
- Descriptif : formations et journées d'échanges une ou plusieurs fois par an à destinations des bénévoles et des structures impliquées dans la gestion des odonates
- Calendrier : durant les 5 années du plan.
- Indicateurs : nombre de formations réalisées