

Sympetrum du Piémont

SYMPETRUM PEDEMONTANUM

(Allioni, 1766)

Famille Libellulidae

Niveau régional de menace (IUCN) (*)



Vulnérable

Niveau de menace (liste rouge UICN)	Monde	-
	Europe	LC
	France	VU
	Franche-Comté	VU
Protection nationale	-	
Directive Habitats	-	
Déterminant ZNIEFF	✓	
Plan régional d'action en Franche-Comté	✓	
Difficulté de détermination		Facile



Mâle de sympétrum du Piémont (G. DOUCET, 2010)

Description et risque de confusion



Femelle de sympétrum du Piémont (J.-M. FATON, 2008)

Le sympétrum du Piémont est facilement reconnaissable à la bande brune qui traverse ses quatre ailes. Le ptérostigma est rouge chez le mâle, blanc crème chez la femelle. Le vol papillonnant de cette espèce est caractéristique. Bien qu'elle ait des ressemblances avec le sympétrum sanguin (*Sympetrum sanguineum*), ses ailes particulières permettent de ne pas la confondre avec ce dernier.



Accouplement de sympétrum du Piémont (J.-M. FATON, 2011)

de profondeur au maximum) entre des plantes aquatiques ou sur des plantes immergées (myriophylles par exemple). La ponte peut se faire également sur les rives exondées des plans d'eau à niveau fluctuant ou dans des petites zones d'eau peu profondes et parsemées de végétation. Les larves vivent cachées dans les végétaux immergés ou sur les sédiments à faible profondeur, dans lesquels elles peuvent s'enfouir au début de leur développement, qui dure un à cinq mois.

Ecologie et biologie

Les adultes recherchent les eaux stagnantes ou faiblement courantes, bien ensoleillées, mésotrophes ou eutrophes, envahies par la végétation aquatique. Le sympétrum du Piémont fréquente ainsi les ruisseaux, petites rivières lentes, fossés et canaux peu profonds, mais également les étangs, prairies humides, marais et petites pièces d'eau dont les berges peuvent s'assécher en partie et où l'eau se réchauffe rapidement.

Les individus sont capables de coloniser des milieux aquatiques nouvellement créés comme les gravières, mais ils s'éloignent généralement peu de leur lieu de naissance. Les zones alluviales à forte dynamique des rivières et des lacs, avec leurs ceintures de végétation, sont probablement ses habitats primaires. Les plans d'eau peu ombragés ou dépourvus d'arbres sont préférés (voir illustration).

La maturation et le repos des adultes s'effectuent dans les prairies de fauche, les cariçaies, les mégaphorbiaies peu denses et les prés à litière à proximité de l'eau. En revanche, les ceintures de roseaux ne conviennent pas.

Cette espèce se rencontre en plaine et jusqu'à 700 mètres d'altitude. Les imagos volent de mi-juillet à mi-septembre, avec un pic d'activité en août. Les œufs sont déposés sur les zones d'eau libre (de 50 cm

Les larves sont favorisées par une végétation clairsemée. Les niveaux d'eau fluctuants et les sécheresses (en été ou en hiver) sont tolérés. En effet, les œufs supportent des périodes de sécheresse et de gel de plusieurs mois.

Les adultes présentent une forte capacité de colonisation. Enfin, ils supportent des gelées nocturnes et plusieurs jours consécutifs de froid avec chutes de neige.



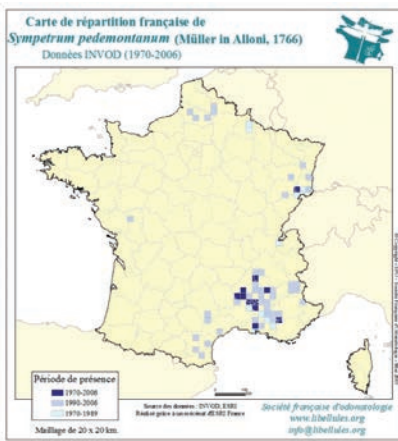
Biotope favorable au sympétrum du Piémont dans la vallée de la Durance (J.-M. FATON, 2009)

(*) DD = Données insuffisantes LC = Non menacé NT = Quasi menacé VU = Vulnérable EN = En danger CR = En danger critique RE ? = Eteint régionalement ?

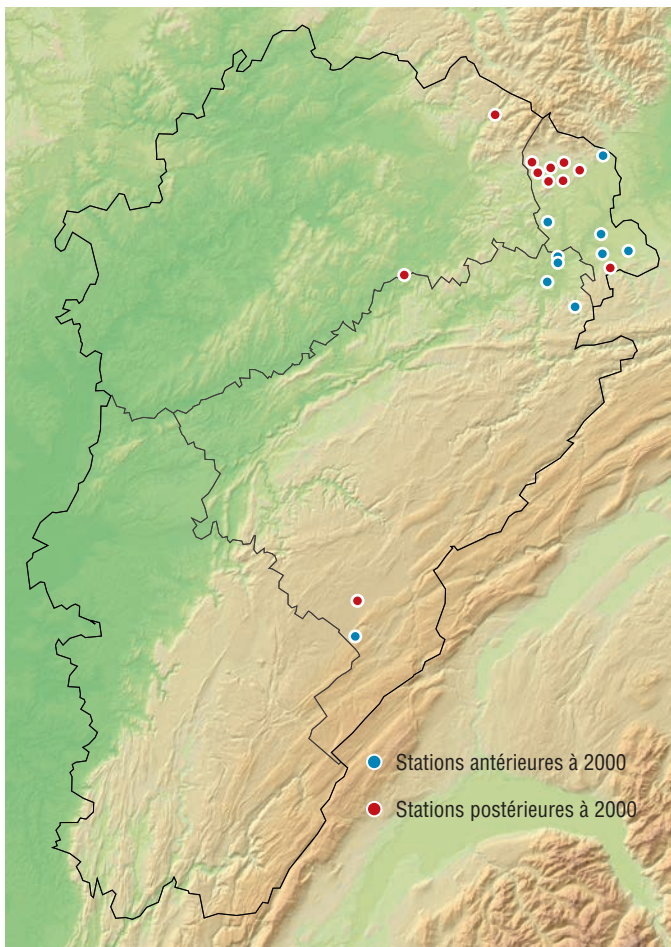
Annexes: pour en savoir plus, visitez le site www.franche-comte.developpement-durable.gouv.fr (rubriques : Nature Eau Paysage/Biodiversité Natura 2000/Natura 2000)

Distribution

En France, le sympétrum du Piémont est essentiellement présent dans l'est, où il est très disséminé et rare ou très rare la plupart du temps. Il est également rare en Belgique, il a disparu du Luxembourg et est considéré comme en danger critique d'extinction en Suisse. Il est localisé en Alsace, sur liste orange en Lorraine et vulnérable en Rhône-Alpes. En Franche-Comté, il est essentiellement présent dans la dépression sous-vosgienne et semble en régression ces dernières années. Il est actuellement considéré comme vulnérable à l'échelle régionale.



Source: Sfo, programmes Invod (www.libellules.org)



Source Taxa (Base de données flore et invertébrés commune à la SBFC, au CBNFC-ORI et à l'OPIE FC)

Atteintes et menaces

Ce sympétrum est menacé par la destruction de son habitat, par exemple par la construction de routes dans les zones d'atterrissement des lacs. La pollution des eaux, l'assèchement des petits cours d'eau ou la régulation des eaux en période de crue menacent également l'espèce. Le curage des étangs constitue aussi un danger pour ce sympétrum. La fauche des prairies humides pendant la période de reproduction et certaines activités de loisirs lui sont également préjudiciables.

Orientations de gestion et mesures conservatoires

Le drainage des zones humides, notamment des prairies, le comblement des gravières et la pisciculture intensive sont à proscrire. Les hauteurs d'eau saisonnières des plans d'eau doivent être assurées. Sur certains sites, les activités de loisirs doivent être limitées, notamment pour préserver les rives. L'eutrophisation doit être évitée en contrôlant les apports d'engrais à la périphérie des sites.

Les eaux doivent être maintenues ouvertes et une fauche des environs à partir de septembre est à prévoir. Les bosquets riverains peuvent également être utilement éclaircis.

La connaissance exigences écologiques de cette espèce mériterait d'être approfondie afin de définir des mesures de gestion conservatoire précises et adaptées. Une gestion extensive des sites et un travail à l'échelle de leur réseau semblent nécessaires à la préservation de cette espèce.

Bibliographie

- DIJKSTRA K.-D.B., 2007. *Guide des libellules de France et d'Europe*. Ed. delachaux et Niestlé, 320p.
- GRAND D. & BOUDOT J.-P., 2006. *Les libellules de France, Belgique et Luxembourg*. Biotope, Mèze (Collection Parthénope), 480 p.
- JACQUOT P. & MORA F., 2011. *Agir en faveur des libellules en Franche-Comté. Déclinaison du plan national d'actions Odonates. Plan régional d'actions en faveur des espèces menacées. 2011-2014*. Office pour les insectes et leur environnement de Franche-Comté/Direction Régionale de l'Environnement, de l'Aménagement et du Logement de Franche-Comté. 105p + annexes.
- PROT J.-M., 2001. *Atlas commenté des insectes de Franche-Comté. Tome 2 – Odonates, Demoiselles et Libellules*. Office pour les Insectes et leur Environnement de Franche-Comté, Besançon, 185 p.
- WILDERMUTH H., GONSETH Y. & MAIBACH A., 2005. Odonata – Les libellules de Suisse. *Fauna helvetica* 11. CSCF/SES. 398 p.

Réalisation et diffusion / Avril 2012

Conservatoire botanique national de Franche-Comté -
Observatoire régional des Invertébrés
maison de l'environnement de Franche-Comté
7 rue Voirin - 25000 BESANCON
Tél.: 03 81 83 03 58 - Fax : 03 81 53 41 26
cbnfc@cbnfc.org - www.cbnfc.org



Cette fiche a été réalisée avec la participation active du réseau de bénévoles de l'OPIE Franche-Comté.